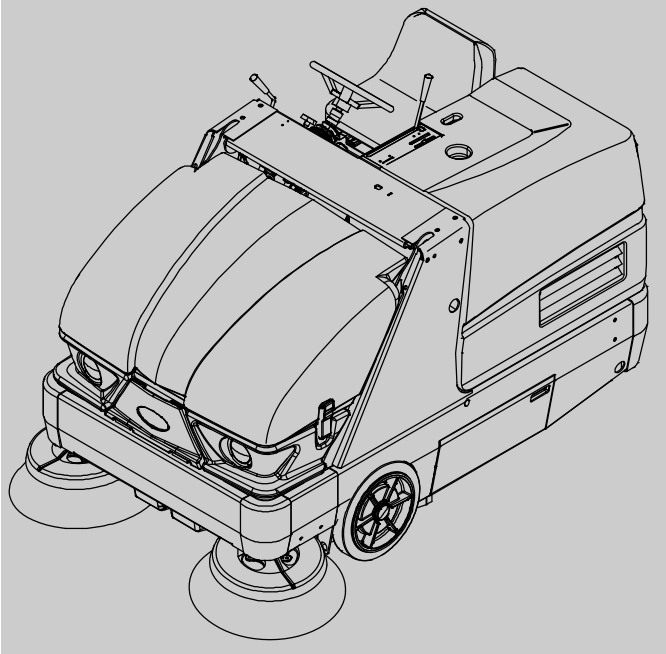




S20

(Akkumulátor)



Seprőgép
Magyar **HU**
Felhasználói kézikönyv



CE



Az alkatrészeket ismertető legfrissebb kézikönyvet és a Felhasználói kézikönyv más nyelvű változatát a következő webhelyről töltheti le:

www.tennantco.com/manuals

9007216
Rev. 07 (11-2016)



BEVEZETÉS



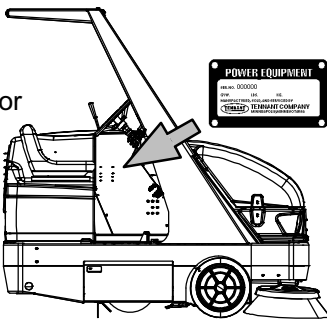
Ezt a kézikönyvet valamennyi új modellhez mellékeljük. A kézikönyv tartalmazza a szükséges működtetési és karbantartási útmutatásokat.



Olvassa végig a kézikönyvet, és legyen tisztában a gép működésével, mielőtt használja vagy javítást végez rajta.

A gép kiváló minőségű szolgáltatást nyújt. Ugyanakkor a hatékony és költségtakarékos üzemeltetés akkor biztosítható, ha:

- A gépet megfelelő gondossággal működtetik.
- A gépet rendszeresen karbantartják – a gépre vonatkozó karbantartási utasítások szerint.
- A gép karbantartásához gyári vagy azzal megegyező alkatrészeket használnak.

 <p>VÉDJE A KÖRNYEZETET!</p> <p>A csomagolóanyagokat, elhasznált gépkomponenseket, akkumulátorokat és veszélyes folyadékokat környezetkímélő módon, a hulladékok ártalmatlanítás ára vonatkozó helyi szabályozásnak megfelelően selejtezze le.</p>  <p>Mindig gondoskodjon a hulladékok szelektív módon való gyűjtéséről.</p>	<p>A GÉP ADATAI</p> <p>Kérjük, hogy a későbbi visszakeresések érdekében a rovatokat az első üzembe helyezéskor töltsse ki.</p> <p>Modellszám – _____</p> <p>Sorozatszám – _____</p> <p>Üzembe helyezés időpontja – _____</p>	
--	---	---

TERVEZETT FELHASZNÁLÁS

Az S20 egy ipari takarítógép, amelyet arra terveztek, hogy kemény felületeket (beton, aszfalt, kő, szintetikus stb.) seperjen. Felhasználási helyei többek között a következők: ipari áruházak, gyárak, logisztikai központok, stadionok, arénák, konferenciaközpontok, parkolóházak, közlekedési terminálok és építési területek. Ne használja a gépet földes területen, fűben, mesterséges pázsiton vagy szőnyeggel fedett felületeken. A gépet egyaránt használhatja bel- és kültéren, de beltéri használat esetén ügyeljen a helyiség megfelelő szellőztetésére. A gép nem alkalmas közutakon történő használatra. Ne használja a gépet a Felhasználói kézikönyvben megadottaktól eltérő módon.

Tennant N.V.

Industrielaan 6 5405 AB
P.O. Box 6 5400 AA Uden-The Netherlands
europe@tenantco.com
www.tenantco.com

A műszaki adatok és a felhasznált alkatrészek külön értesítés nélkül változhatnak.

Eredeti utasítások, copyright © 2010, 2011, 2014, 2015, 2016 TENNANT Company, a nyomtatás helye: Hollandia. Minden jog fenntartva.

TARTALOMJEGYZÉK		Oldalszám
Fontos Biztonsági Útmutatások – Mentse		
Ezeket Az Útmutatásokat	2	
Működtetés	6	
A Gép Részei	6	
Kezelőegységek És Műszerek	7	
Jelmeghatározások	8	
A Kezelőegységek Működése	10	
Iránybeállító Pedál	10	
Fékpédál	10	
Rögzítőfék Pedál	10	
Rögzítőfék Jelzőfény	10	
Főburkolat Karja	11	
Kormánykerék Billenő Fogantyú	11	
Főkefe Beállító Gomb	11	
Oldalkefe Beállító Gomb	11	
Eltömődött Porszűrő Jelzőfény	12	
Garathőmérséklet Jelzőfény –		
Thermo-Sentry	12	
Garatajtó Zárva Jelzőfény	12	
Eltömődött Hidraulikaszűrő Jelzőfény	12	
Vészleállító Kapcsoló	13	
Akkumulátor Töltöttségiszint-Jelző	13	
Üzemóra-Számláló	13	
Működési-/Vészjelző Lámpák Kapcsolója	13	
Deluxe Felfüggesztett Ülés	14	
Biztonsági Övek	14	
A Gép Működése	15	
Kefe Jellemzői	15	
Teendők A Gép Működtetése Közben	16	
Ellenőrzések A Működtetés Előtt	17	
A Gép Beindítása	18	
A Gép Kikapcsolása	18	
Seprés	19	
Seprés Leállítása	20	
Garat Kiürítése	21	
A Garatrögzítő Rúd Rögzítése	23	
A Garatrögzítő Rúd Kiengedése	24	
Opcionális Kellékek	25	
Vákuumos Pálca	25	
Magasságütközők	26	
Hibaelhárítás A Gépen	27	
Karbantartás	28	
Karbantartási Táblázat	28	
Kenés	30	
Hajtómotor Sebességváltómű	30	
Hátsó Keréktámasz	30	
Kormányrúd	30	
Elsőkerék-Csapágyak	30	
A Garatemelő Kar Forgócsapjai	31	
Hidraulikarendszer	31	
Hidraulikafolyadék-Tároló	31	
Hidraulikafolyadék	32	
Hidraulikafolyadék-Tömlők	32	
Akkumulátorok	33	
Az Elektrolitszint Ellenőrzése	33	
Csatlakozások Ellenőrzése/Tisztítás	33	
Az Akkumulátorok Feltöltése		
(Külső Töltő)	34	
Olvadóbiztosítók, Relék És Áramkör-		
Megszakítók	36	
Olvadóbiztosítók	36	
Relék	36	
Áramkör-Megszakítók	37	
Elektromotorok	37	
Ékszíjak	38	
Hidraulikaszivattyú Ékszíz	38	
Vákuumszivattyú Ékszíz	38	
Főkefe Középső Ékszíz	38	
Főkefe Ékszíz	38	
Garat Porszűrője	39	
A Garat Porszűrőjének Cseréje	39	
A Garat Porszűrőjének Tisztítása	40	
A Ciklonegység Tisztítása	40	
Ciklonikus Portálca Tömítése	40	
Ciklonikus Tartósszűrő	41	
Ciklonikus Burkolattömítések	41	
Garat Porszűrőjének Burkolattömítése	41	
Főkefe	42	
A Főkefe Cseréje Vagy Elforgatása	42	
Főkefe Működési Sémájának Ellenőrzése	43	
Elvékonyodó Kefenyom Beállítása A		
Főkefe Esetében	43	
Kefenyom Szélességének Beállítása A		
Főkefe Esetében	44	
Oldalkefék	44	
Oldalkefe Cseréje	44	
Az Oldalkefe Működési Sémájának		
Beállítása	45	
Oldalkefe Védőberendezés	45	
Oldalkefe Lengőcsap	45	
Köpenyek, Terelőlapok És Tömítések	46	
Garat Szegélyköpeny	46	
Garat Oldalköpeny	46	
Kefeajtó Köpenyek	46	
Hátsó Köpenyek	46	
Oldalkefe Porszáályozó Köpenyei		
(Opcionális)	47	
Kefeajtó-Tömítések	47	
Garattömítések	47	
Garatajtó-Tömítés	47	
Belső Gartajtó-Tömítés		
(Opcionális – Csak Porszívócső)	48	
Garatajtó-Tömítések	48	
Szűrőrekesz Bemeneti Tömítése	48	
Fékek És Kerekek	49	
Fékek	49	
Kerekek	49	
Hátsó Kerék	49	
A Gép Tolása, Vontatása És Szállítása	50	
A Gép Tolása Vagy Vontatása	50	
A Gép Szállítása	50	
A Gép Felemelése	51	
Tárolási Információk	51	
Műszaki Adatok	52	
A Gép Általános Méretei/Adatai	52	
Általános Teljesítményadatok	53	
Áramellátás	53	
Kormányzás	53	
Hidraulikarendszer	53	
Fékrendszer	54	
Kerekek	54	
A Gép Méretei	54	

FONTOS BIZTONSÁGI UTASÍTÁSOK – ŐRIZZE MEG

Az alábbi, óvintézkedések szükségességét jelző megjegyzések végig szerepelnek a kézikönyvben a mellettük található leírásnak megfelelően:



FIGYELMEZTETÉS: Olyan veszélyekre vagy nem biztonságos eljárásokra figyelmeztet, amelyek súlyos személyi sérülést vagy halálos balesetet okozhatnak.

A BIZTONSÁG ÉRDEKÉBEN: E felirat után a berendezés biztonságos működtetéséhez szükséges eljárások ismertetése olvasható.

Az alábbi jelek olyan körülményekre hívják fel a figyelmet, amelyek veszélyt jelenthetnek a kezelőszemélyzetre. Legyen tisztában azzal, hogy ilyen körülmények mikor fordulhatnak elő. Ismerje meg a gép valamennyi biztonsági tartozékának helyét. Azonnal jelentse, ha a gép megrongálódott vagy hibásan működik.



FIGYELMEZTETÉS: Az akkumulátorok hidrogéngázt bocsátanak ki. Tűz- és robbanásveszély! Nyílt láng és szikrák nem lehetnek a közelben. Töltéskor hagyja nyitva a fedelet.



FIGYELMEZTETÉS: Becsípődési pont az emelőkaron. Ne tartózkodjon a garat emelőkarjainak közelében.



FIGYELMEZTETÉS: A felemelt garat leeshet. Rögzítse a garatrögzítő rudat.



FIGYELMEZTETÉS: Mozgó szíj és ventilátor. Tartson megfelelő távolságot.



FIGYELMEZTETÉS: A gép túlzott zajt bocsáthat ki. Halláskárosodás következhet be. Viseljen hallásvédő felszerelést. (Csak kezelőfülke)



FIGYELMEZTETÉS: Balesetveszély. Ne működtesse a vákuumpálcát, amikor a géppel halad. (Csak a vákuumos pálcá)

A készülék rendelkezhet mobilhálózaton automatikus kommunikációt biztosító technológiával. Ha a gépet olyan helyen üzemelteti, ahol eszközinterferencia miatt tilos mobiltelefont használni, akkor a mobilkommunikáció letiltásának módjáról tájékozódjon a Tennant képviselőjétől.

A BIZTONSÁG ÉRDEKÉBEN:

1. Ne működtesse a gépet:

- Ha nincs erre kiképezve és felhatalmazva.
- Ha nem olvasta el a felhasználói kézikönyvet, és nincs tisztában az abban foglaltakkal.

- Alkohol vagy tudatmódosító szerek hatása alatt áll.
- Mobiltelefon vagy más elektronikus eszköz használata közben.
- Ha mentális vagy fizikai állapota miatt nem képes a gépre vonatkozó utasításokat követni.
- Ha a gép nincs megfelelően működőképes állapotban.
- Ha a szűrők nincsenek a helyükön.
- Működésképtelen fékkel.
- Olyan területen, ahol gyúlékony gázok/folyadékok vagy éghető porok vannak jelen.
- Olyan területen, amely túl sötét, így nem látja biztonságosan a vezérművet vagy a fényszórók felkapcsolása nélkül nem tudja biztonságosan működtetni a gépet.
- Olyan területeken, ahol tárgyak eshetnek le, hacsak a gépet nem szerelték fel felső védőszerkezettel.

2. Mielőtt a gépet beindítja:





- Ellenőrizze, hogy nem szivárogo-e folyadék.
- Győződjön meg arról, hogy minden biztonsági védőeszköz a helyén van, és megfelelően működik.
- Ellenőrizze a fékek és a kormány megfelelő működését.
- Állítsa be az ülést, és kösse be a biztonsági övet (ha van).

3. Amikor a gépet elindítja:

- Tartsa a lábát a féken, és az iránybeállító pedál legyen üres fokozatban.

4. Amikor a gépet használja:

- A gépet kizárólag a jelen kézikönyvben leírtak szerint használja.
- Ne szedjen fel égő vagy füstölő hulladékot, például cigarettát, gyufát vagy forró hamut.
- Használja a fékeket a gép megállításához.
- Lassan haladjon lejtőkön és csúszós felületeken.
- Ne seperjen 14%-nál meredekebb emelkedőkön, és ne közlekedjen szállításnál 17,6%-nál meredekebb emelkedőn.
- Forduláskor lassítson.
- Amíg a gép mozgásban van, egész testével tartózkodjon a kezelőállásban.
- Körültekintően tolasson a géppel.

- Óvatosan haladjon a géppel, miközben a garat felemelt helyzetben van
 - Győződjön meg arról, hogy megfelelő távolság áll rendelkezésre, mielőtt felemelné a garatot.
 - Ne emelje meg a garatot, ha a gépet lejtőn használja.
 - Ne tartózkodjanak gyerekek és nem engedélyezett személyek a gép közelében.
 - A gép semelyik részén ne szállítson személyeket.
 - Mindig tartsa be a biztonsági és a közlekedési szabályokat.
 - Azonnal jelentse, ha a gép megrongálódott vagy hibásan működik.
5. Mielőtt a gépet elhagyja vagy javítást végez rajta:
- Vízszintes felületen álljon meg.
 - Húzza be a rögzítőféket.
 - Állítsa le a gépet, és vegye ki a kulcsot.
6. Amikor a gépet javítja:
- A géppel kizárólag megfelelően megvilágított és látható helyen dolgozzon.
 - A terület legyen jól szellőzött.
 - Tartson megfelelő távolságot a mozgó alkatrészekről. Ne viseljen lenge ruházatot, ékszereket, hosszú haját kösse fel.
 - A gép felemelése előtt rögzítse a kerekeket.
 - Ne tolja vagy vontassa a gépet emelkedőn/lejtőn, ha a fék nem működik.
 - Csak erre kijelölt helyen emelje fel a gépet. Bakolja alá a gépet.
 - A gép tömegének megtartásához használjon megfelelő emelőberendezést.
 - Csak akkor tolja vagy vontassa a gépet, ha van vezető az ülésben.
 - Ne permetezze vagy locsolja le a gépet elektromos alkatrészek közelében.
 - Válassza le az akkumulátor és a töltő vezetékét, mielőtt a gépen munkálatokat végez.
 - Ne legyenek fémtárgyak az akkumulátorok közelében.
 - Szigetelt eszközöket használjon az akkumulátor eltávolításához.
 - Az akkumulátorok felemeléséhez használjon emelőberendezést és elegendő segítő személyzetet.
 - Ne érjen az akkumulátorsavhoz.
 - Használjon kartonlapot a nyomás alatt szivárgó hidraulikafolyadék helyének azonosítására.
 - Az akkumulátort kizárólag képzett szakember szerelheti be.
- Kövesse az akkumulátor eltávolítására vonatkozó iránymutatásokat.
 - Minden javítási munkát szakembernek kell végeznie.
 - Ne változtassa meg a gép eredeti kialakítását.
 - Használjon a Tennant által beszállított vagy jóváhagyott cserealkatrészeket.
 - Ne válassza le a külső töltő egyenáramú vezetékét a gép dugaszolóaljzatáról, amíg a töltő működik. Ívkiülés következhet be. Ha a töltést félbe kell szakítani a töltés befejezése előtt, először a váltakozó áramú vezetékét válassza le.
 - Ne használjon nem kompatibilis akkumulátortöltőt, mivel ez az akkumulátorok károsodásával és tűzveszéllyel járhat.
 - Rendszeresen ellenőrizze a töltő vezetékét, hogy nem sérült-e.
 - Szükség esetén és az ebben a kézikönyvben javasolt helyzetekben viseljen egyéni védőeszközt.
-  A biztonság érdekében: viseljen hallásvédő felszerelést.
-  A biztonság érdekében: viseljen védőkesztyűt.
-  A biztonság érdekében: viseljen védőszemüveget.
-  A biztonság érdekében: viseljen porvédő maszkot.
7. A gép pótkocsiról való lerakódása vagy pótkocsira történő felrakása esetén:
- A gép berakodása előtt ürítse ki a hulladékgaratot.
 - Állítsa le a gépet, és vegye ki a kulcsot.
 - Olyan rámpát, teherautót vagy utánfutót használjon, amely elbírja a gép és a kezelő súlyát.
 - 17.6%-nál nagyobb dőlésszögű rámpát ne használjon a be- vagy kirakodáshoz.
 - Használjon csörlőt. Amikor a gépet teherautóra vagy pótkocsira hajtja fel, illetve onnan le, a teher megemelésének talajhoz viszonyított távolsága ne legyen több mint 380 mm (15 in).
 - Miután a gépet felrakta, használja a rögzítőféket.
 - Ékelje ki a gép kerekeit.
 - Lekötözéssel rögzítse a gépet a teherautóhoz vagy a trélerhez.

BIZTONSÁGI ÓVINTÉZKEDÉSEK

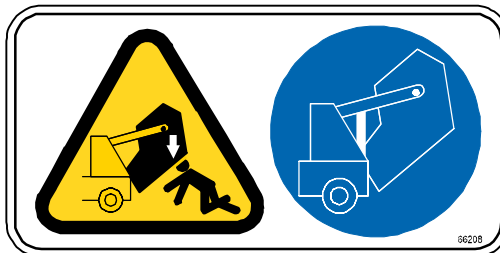
A gépen a következő biztonsági címkék találhatóak a jelzett helyeken. Ha bármelyik címke megsérül, illetve olvashatatlaná válik, tegyen új címkét a helyére.

FIGYELMEZTETŐ CÍMKE - Emelje fel az emelőkar becsípődési pontját. Ne tartózkodjon a garat emelőkarjainak közelében.

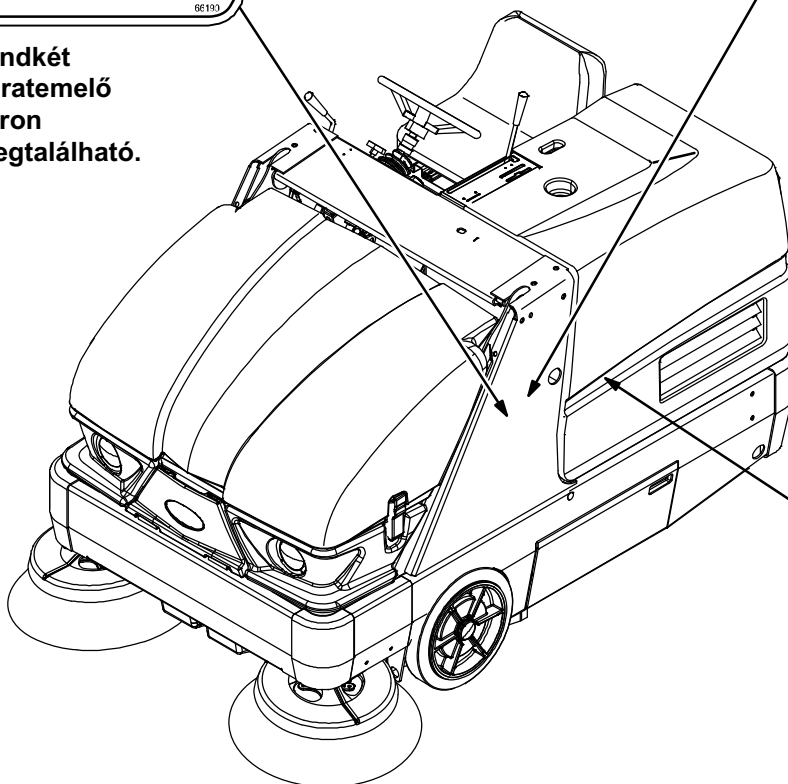


Mindkét garatemelő karon megtalálható.

FIGYELMEZTETŐ CÍMKE - A felemelt garat leeshet. Rögzítse a garatrögzítő-reteszt.



A garatrögzítő rúdon található.



FIGYELMEZTETŐ CÍMKE - Mozdó szalag vagy ventilátor. Ne menjen a közelébe.



Az ékszíj köpenyén található.

FIGYELMEZTETŐ CÍMKE - A gép túlzott zajt bocsáthat ki. Halláskárosodás következhet be. Viseljen hallásvédő felszerelést.



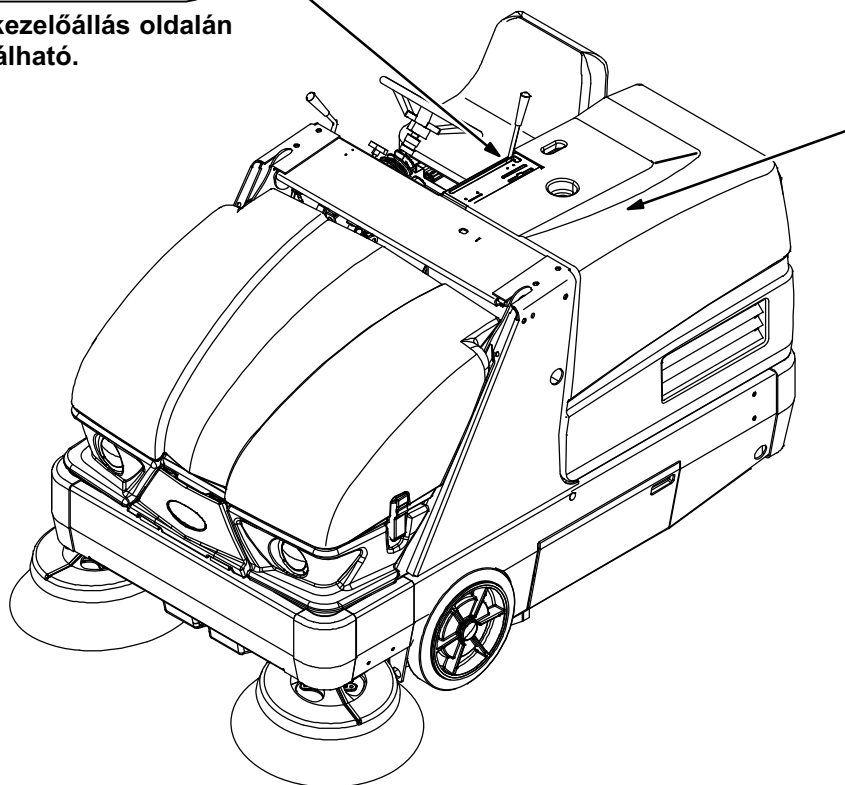
Kizárólag a kezelőfülkével rendelkezők gépeken található.

354590

BIZTONSÁGI CÍMKE –
Olvassa el a
kézikönyvet a gép
üzembe helyezése
előtt.



A kezelőállás oldalán
található.

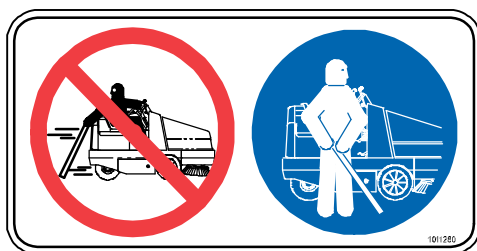


FIGYELMEZTETŐ CÍMKE – Az
akkumulátorok hidrogéngázt
bocsátanak ki. Tűz- és
robbanásveszély! Nyílt láng
és szikrák nem lehetnek a
közelben. Töltéskor hagyja
nyitva a fedelet.



A fő elektromos panel
hátoldalán található.

FIGYELMEZTETŐ CÍMKE - Balesetveszély.
Ne működtesse a vákuumpálcát, amikor a
géppel halad.



Az opcionális porszívócsövön
található.

354590

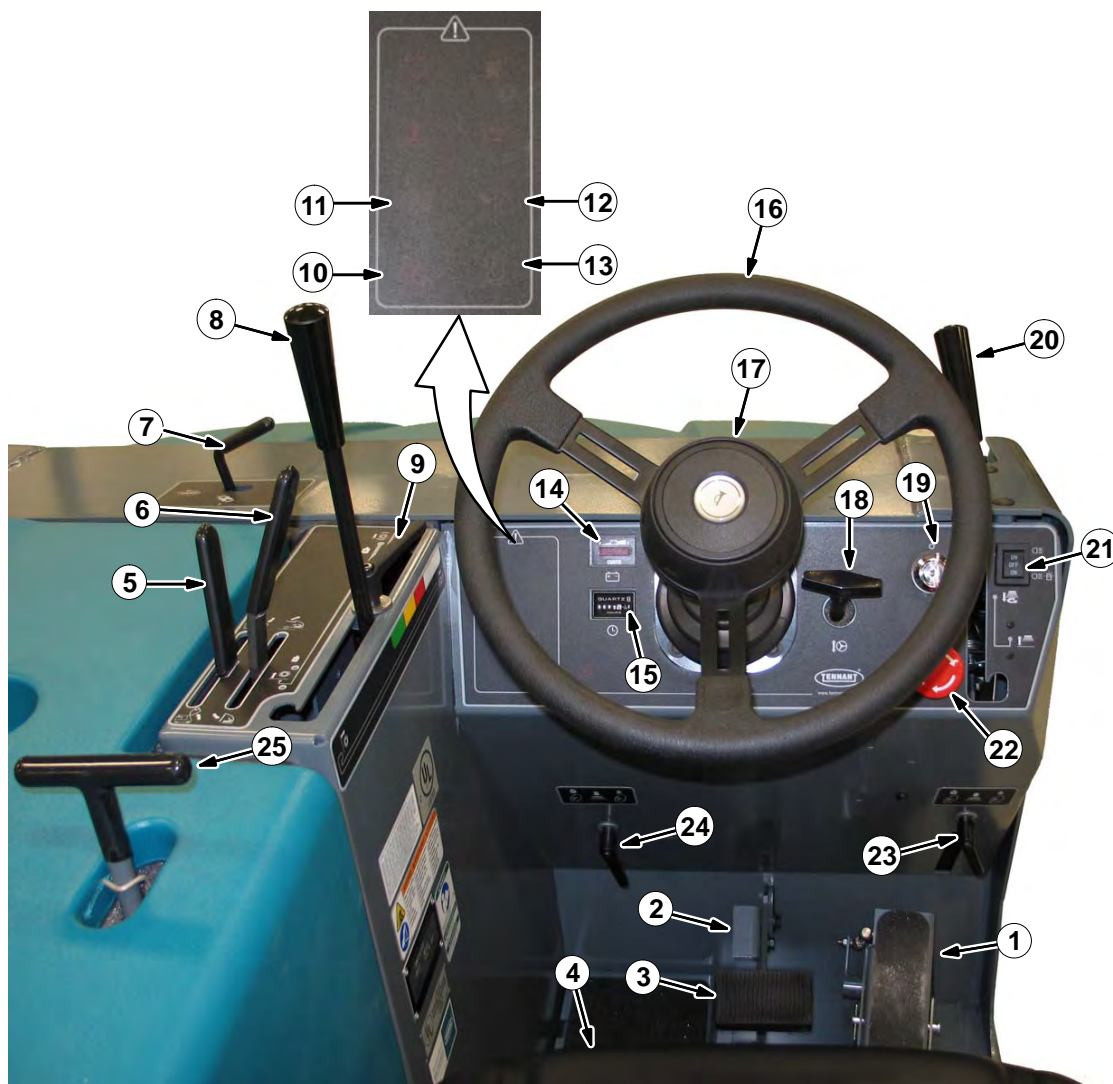
A GÉP RÉSZEI



1. Vezetőülés
2. Kormánykerék
3. Műszertábla
4. Garatburkolat
5. Oldalkefe

6. Kefeajtó
7. Akkumulátorok
8. Garatajtó
9. Főburkolat

KEZELŐEGYSÉGEK ÉS MŰSZEREK



- | | |
|---|--|
| 1. Iránybeállító pedál | 14. Akkumulátor töltöttség szintjének kijelzője |
| 2. Rögzítőfék pedál | 15. Üzemóra-számláló |
| 3. Fékpedál | 16. Kormánykerék |
| 4. Ülésbeállító kar | 17. Kürt |
| 5. Garatemelő / -leengedő kar | 18. Kormánykerék billenő fogantyú |
| 6. Garatajtó kar | 19. Kulcsos kapcsoló |
| 7. A vákuumszivattyú és a szűrőrázó szerkezet karja | 20. Oldalkefe kar |
| 8. Főkefe kar | 21. Munkalámpák/vészjelző fények kapcsolója |
| 9. Főkefe beállítógombja | 22. Vészleállító kapcsoló |
| 10. Garathőmérséklet jelzőfény - Thermo Sentry | 23. Oldalkefe beállítógombja |
| 11. Eltömődött porszűrő jelzőfény | 24. Bal oldalkefe beállítógombja (csak kettős oldalkefe) |
| 12. Zárt garatajtó jelzőfénye | 25. Főburkolat karja |
| 13. Eltömődött hidraulikus szűrő jelzőfénye | |

JELMEGHATÁROZÁSOK

Ezek a jelölések a gépen található kezelőegységek, kijelzők és jellemzők azonosítására szolgálnak:



Szűrő rázó szerkezet



Vákuumszivattyú be



Vákuumszivattyú ki:



Garat lefele



Garat felfele



Garatajtó nyitva



Garatajtó zárva (kar)



Főkefe lefele és bekapcsolva



Főkefe felfele és kikapcsolva



Akkumulátor töltő rendszer



Eltömődött porszűrő



Thermo-Sentry



Garatajtó zárva (jelzőfény)



Üzemóra-számláló



A kormánykerék billeg



Kikapcsolva



Bekapcsolva



Indítás



Kürt



Oldalkefe lefele és bekapcsolva



Oldalkefe felfele és kikapcsolva



Munkalámpák



Vészjelzés



Oldalkefe nyomása



Rögzítőfék



Eltömődött hidraulikus szűrő



Kefenyomás (növelés)



1. megszakító



3. megszakító



5. megszakító



7. megszakító



9. megszakító



11. megszakító



13. megszakító



15. megszakító



17. megszakító



19. Megszakító



Kefenyomás (csökkentés)



2. megszakító



4. megszakító



6. megszakító



8. megszakító



10. megszakító



12. megszakító



14. megszakító



16. megszakító



18. megszakító



Elforgatás az óramutató járásával ellentétes irányban



Elforgatás az óramutató járásával megegyező irányban

A KEZELŐEGYSÉGEK MŰKÖDTETÉSE

IRÁNYBEÁLLÍTÓ PEDÁL

Nyomja meg az *iránybeállító pedál* felső részét, ha előremenetben kíván haladni, illetve az alsó részét, ha hátramenetben kíván haladni. A pedál visszatér a semleges helyzetbe, amikor felengedik.



FÉKPEDÁL

A *fékpédál* megnyomásával állítsa meg a gépet.



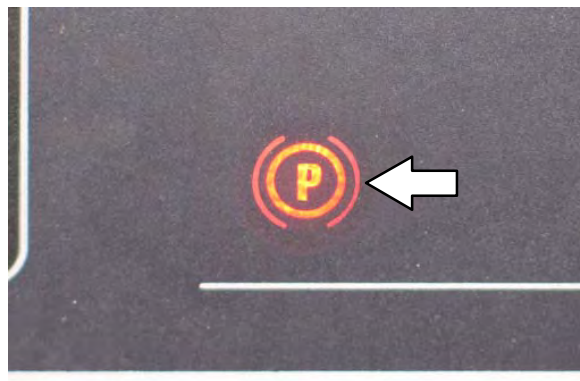
RÖGZÍTŐFÉK PEDÁL

Nyomja le a *fékpédált*, amennyire csak lehet, majd a lábujjaival rögzítse a *rögzítőfék pedált* a helyén. A rögzítőfék kioldásához nyomja meg a *fékpédált*. A *rögzítőfék pedál* ekkor visszatér a kioldott helyzetbe.



RÖGZÍTŐFÉK JELZŐFÉNYE

A rögzítőfék jelzőfénye akkor kezd világítani, amikor a rögzítőféket behúzzák. A gép működtetése előtt húzza be a rögzítőféket.

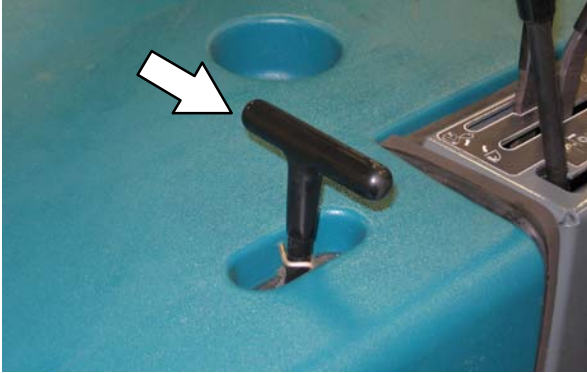


FŐBURKOLAT KARJA

A főburkolat karja kioldódik, és rögzíti az üléstámaszt.

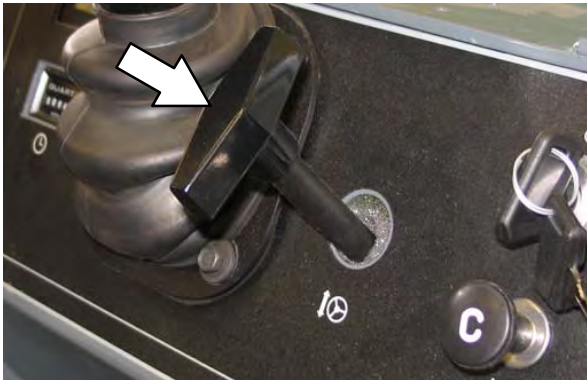
Kioldás: Húzza vissza a kart, és emelje fel a főburkolatot.

Zárás: Zárja az üléstámaszt, és engedje ki a kart a burkolat rögzítéséhez.

**KORMÁNYKERÉK BILLENŐ FOGANTYÚ**

A kormánykerék billenő fogantyúja szabályozza a kormánykerék szögét.

Beállítás: Húzza ki a billenő fogantyút, mozgassa a kormánykereket fel és le, majd engedje ki a billenő fogantyút.

**FŐKEFE BEÁLLÍTÓ GOMB**

A főkefe beállító gombja szabályozza a főkefe és a seprési felület érintkezési felszínének méretét. Olvassa el a *KEFENYOM SZÉLESSÉGÉNEK BEÁLLÍTÁSA A FŐKEFE ESETÉBEN* című részt.

MEGJEGYZÉS: A főkefe beállítógombja a kezelőegységek akadályozása esetén átállítható. Emelje meg a gombot, fordítsa a kívánt helyzetbe, majd engedje ki.

**OLDALKEFE BEÁLLÍTÓ GOMB**

Az oldalkefe beállító gombja szabályozza az oldalkefe és a seprési felület érintkezési felszínének méretét. Olvassa el a kézikönyvben *AZ OLDALKEFE MŰKÖDÉSI SÉMÁJÁNAK BEÁLLÍTÁSA* című részt.

MEGJEGYZÉS: Az oldalkefe beállító gombja átállítható. Emelje meg a gombot, fordítsa a kívánt helyzetbe, majd engedje ki.

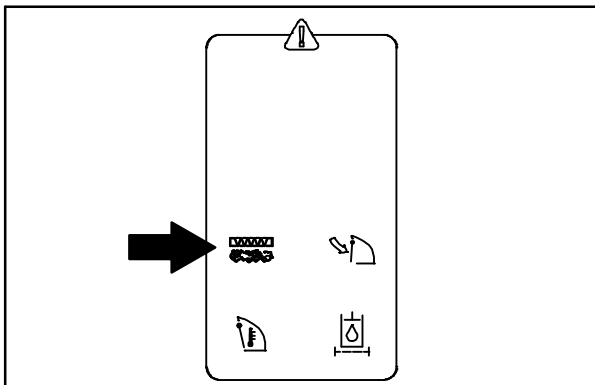


ELTÖMÖDÖTT PORSZŰRŐ JELZŐFÉNY

Az eltömődött porszűrő jelzőfénye akkor kapcsol be, amikor a garat porszűrője eltömődik.

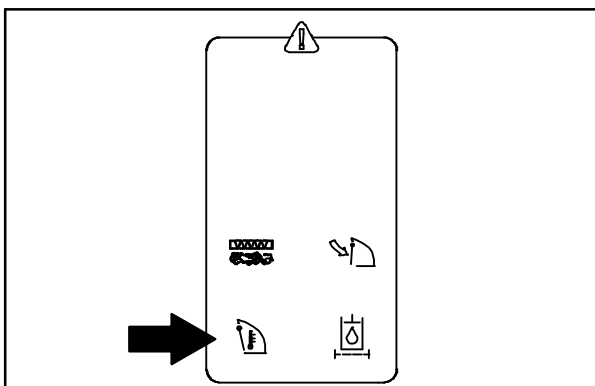
A szűrő tisztításához tartsa a vákuum és szűrőrázó kart a **Szűrőrázó** állásban. Ha az eltömődött szűrő jelzőfénye továbbra is világít, manuálisan tisztítsa meg a garat porszűrőjét. Lásd a **GARAT PORSZŰRŐ** című részt a a kézikönyv **KARBANTARTÁS** fejezetében.

MEGJEGYZÉS: Az eltömődött szűrő jelzőfénye akkor kapcsol be, amikor a garatajtó zárva van és a vákuumszivattyú be van kapcsolva.



GARATHŐMÉRSÉKLET JELZŐFÉNYE - THERMO SENTRY

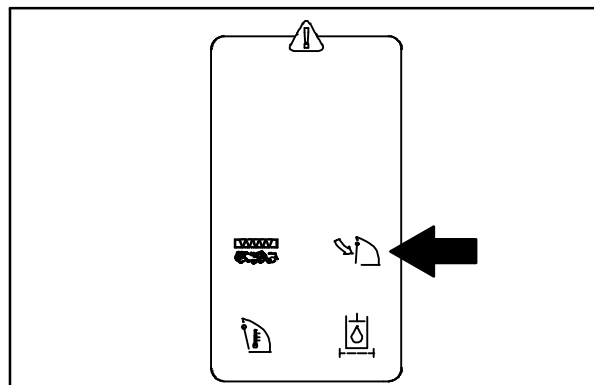
A garathőmérséklet jelzőfény akkor kapcsol be, amikor a Thermo Sentry túlzott hőmérsékletet érzékel, amit valószínűleg tűz okoz. A Thermo Sentry a vákuum és a szűrőrázó kart a **Vákuumventilátor ki** állásba mozdítja. Ha ez történne, állítsa le a gépet, küszöbölje ki a hibaforrást, és állítsa vissza a kart a **vákuumszivattyú be** állásba.



ZÁRT GARATAJTÓ JELZŐFÉNYE

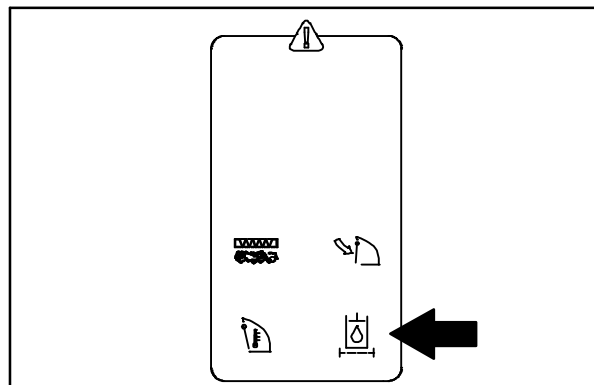
A garatajtó jelzőfénye akkor kapcsol be, amikor a garatajtó zárva van.

Győződjön meg arról, hogy a garatajtó teljesen nyitva van és a garatajtó zárva jelzőfénye kikapcsolt, mielőtt a géppel seperni kezdene.



ELTÖMÖDÖTT HIDRAULIKUS SZŰRŐ JELZŐFÉNYE

A hidraulikus szűrő jelzőfénye akkor kapcsol be, amikor a hidraulikus szűrő eltömődik. Amikor a fény folyamatosan világít, lehetőleg minél hamarabb cserélje ki a hidraulikus szűrőt.



VÉSZLEÁLLÍTÓ KAPCSOLÓ

A vészleállító kapcsoló leállítja a gép energiaellátását.

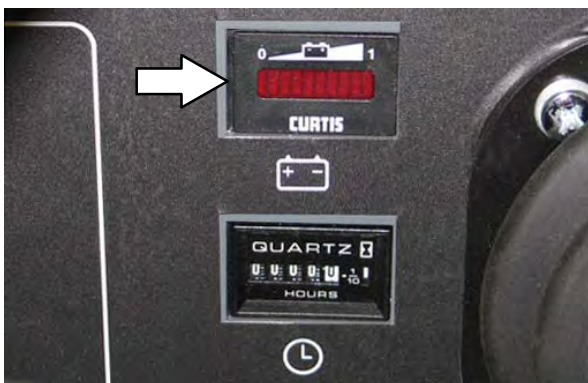
Leállítás: Nyomja meg a vészleállító kapcsolót.

Újraindítás: Kapcsolja ki a gépet. Fordítsa a vészleállító kapcsolót jobbra a kapcsoló kioldásához. Kapcsolja be a gépet.



AKKUMULÁTOR TÖLTÖTTSÉGI SZINTJÉNEK KIJELZŐJE

Az akkumulátor töltésjelzője az akkumulátorok töltöttségi szintjét jelzi. Megjeleníti a töltöttség szintjét a gép működése közben.



Amikor az akkumulátorok teljesen töltöttek, a töltöttségjelző a jobb oldalon világít. Ahogy az akkumulátorok töltöttsége csökken, a töltöttségjelző a kijelzőn a bal oldalra halad. Amikor a töltöttségmérő villog, töltse fel az akkumulátort.

MEGJEGYZÉS: Amikor a gépet először indítják be, az akkumulátor töltöttségi szintjének kijelzője nem pontos. Működtesse a gépet néhány percig, majd ellenőrizze újra az akkumulátorok töltöttségi szintjét.

MEGJEGYZÉS: Az akkumulátor töltöttségmérője nem áll vissza a villogó jelzésről, hacsak nem töltötte fel teljesen az akkumulátorokat.

ÜZEMÓRA-SZÁMLÁLÓ

Az üzemóra-számláló a gép üzemben töltött idejét rögzíti. A gép karbantartási intervallumait az üzemóra-számláló alapján határozza meg.



MŰKÖDÉSI/VÉSZ-JELZŐFÉNYEK KAPCSOLÓJA

A munkalámpák/vészjelzések kapcsolója a fényszórókat és a hátsó helyzetjelző lámpákat, illetve a vészjelzést kapcsolja be és ki.

Munkalámpák Be: Nyomja meg a kapcsoló felső részét.

Munkalámpák/Vészjelzések be (opcionális): Nyomja meg a kapcsoló alsó részét.

Kikapcsolás: Állítsa a kapcsolót a középső pozícióba.



MŰKÖDTETÉS

DELUXE FELFÜGGESZTETT ÜLÉS

A vezetőülést három különböző módon lehet beállítani: A háttámla szöge, a kezelő súlya és az előre-, illetve hátracsúsztatás állítható.

A kezelőszemélyzet súlyának beállító karja szabályozza az ülés súlybeállítását. A karnak három állása van: könnyű-, közepes- és nehézsúly.



A háttámla beállító gombja állítja be a háttámla szögét.



Az előre-, illetve hátracsúsztatás állítókarjával állíthatja be az ülés helyzetét.



BIZTONSÁGI ÖVEK

A BIZTONSÁG ÉRDEKÉBEN: A gép beindítása előtt állítsa be az ülést, és kösse be a biztonsági övet (ha van).



A GÉP MŰKÖDÉSE



A kormánykerék szabályozza a gép haladási irányát. Az iránybeállító pedál szabályozza a gép haladási sebességét, illetve az előre- és hátrahaladási irányokat. A gépet a fékpedállal lehet lelassítani, illetve megállítani.

Az oldalkefe a főkefe útjába seprő a hulladékot. A főkefe seprő a hulladékot a padlóról a garatba. A vákuumrendszer szivattyúzza keresztül a port és a levegőt a garaton és a porcsökkentő rendszeren.

Amikor a seprés befejeződött, rázza ki a porszűrőt, és ürítse ki a garatot.

KEFE JELLEMZŐI

A legjobb eredmény elérése érdekében a tisztításhoz megfelelő típusú kefét használjon.

MEGJEGYZÉS: A szennyeződés típusa és mennyisége nagyban befolyásolja az alkalmazott kefe típusának kiválasztását. Ezzel kapcsolatban a Tennant hivatalos termékképviseleitől kaphat javaslatokat.

Polipropilén homokbefogó főkefe - Olyan helyekhez javasolt, ahol nagy mennyiségű homok és egyéb finom részecske halmozódott fel.

Polipropilén ablakfőkefe - Könnyű hulladékokhoz, különösen sima padlófelületekhez javasolt.

Polipropilén 8 duplasoros főkefe - Általános seprési alkalmazásokhoz javasolt.

Polipropilén és drót 8 duplasoros főkefe - Általános sepréshez és enyhe törmelékekhez javasolt.

Polieszter 8 duplasoros főkefe - Általános sepréshez, különösen durva vagy egyenetlen felületekhez javasolt. A nejlon elhasználódási ideje hosszú.

Polieszter teljes főkefe - Nagy mennyiségben felhalmozódott homokhoz és egyéb finom részecskékhez javasolt. A nejlon elhasználódási ideje hosszú.

Természetes szálú 8 dupla soros főkefe - Nagy mennyiségben felhalmozódott homokhoz és egyéb finom részecskékhez javasolt.

Polipropilén oldalkefe - Könnyű vagy közepesen nehéz törmelékek általános sepréséhez javasolt.

Nejlon oldalkefe - Durva vagy egyenetlen felületek általános sepréséhez javasolt. A nejlon elhasználódási ideje hosszú.

Lapos drót oldalkefe - Kültéri padkasepréshez ajánlott, ahol sok, vagy egy helyre koncentrált szennyeződés található.

A GÉP MŰKÖDTETÉSE KÖZBEN

Szedje össze a túlságosan nagyméretű hulladékdarabokat a seprés előtt. Szedje össze a drót-, zsineg-, cérnadarabokat és nagyobb fadarabokat, valamint minden olyan hulladékot, amely a kefére tekeredhet vagy a kefe sörtéi közé ragadhat.

MEGJEGYZÉS: A hulladék a garatba helyezhető a garatajtón keresztül a garat elejénél.

A lehető legegyszerűbb útvonalon vezesse a gépet. Ne ütközzön oszlopnak, és ne karcolja meg a gép oldalát. A seprési sávok között hagyjon néhány centiméternyi átfedést.

Amikor a gép mozgásban van, ne végezzen éles kormánymozdulatokat. A gép igen érzékenyen reagál a kormánykerék elfordítására. Vészhelyzetek kivételével kerülje a hirtelen kanyarvételeket.

Állítsa be a gép sebességét és a kefenyomást. Az optimális teljesítmény érdekében a legalacsonyabb kefenyomást használja.

Tartsa mozgásban a gépet, így elkerülhető a padló burkolatának sérülése.

Amennyiben a tisztítási hatékonyságot nem találja megfelelőnek, állítsa le a gépet, és olvassa el a kézikönyv *HIBAEELHÁRÍTÁS* című részét.

Minden használat után végezze el a napi karbantartási eljárásokat (lásd a kézikönyvben *A GÉP KARBANTARTÁSA* című részt).

Ha lejtőn közlekedik, lassan haladjon a géppel. Használja a fékpedált a gép sebességének szabályozásához a lejtőkön. Inkább emelkedőkön végezzen seprést, semmint lejtőkön.

A BIZTONSÁG ÉRDEKÉBEN: A gép használatakor lassan haladjon lejtőkön és csúszós felületeken. Ne seperjen 14%-nál meredekebb emelkedőkön, és ne közlekedjen szállításnál 17,6%-nál meredekebb emelkedőn.

Ne működtesse a gépet olyan területen, ahol a környezet hőmérséklete 43° C (110° F) felett van. Ne használja a seprőfunkciót olyan területeken, ahol a környezet hőmérséklete 0° C (32° F) alatt van.

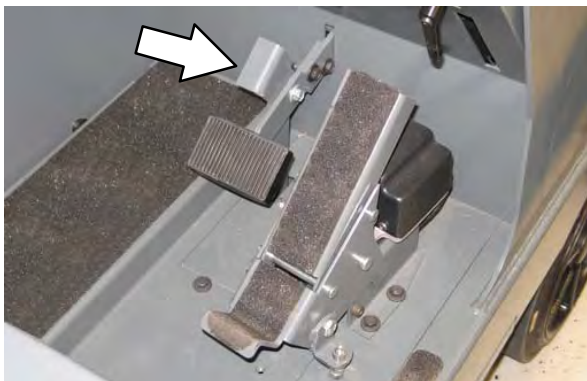
MŰKÖDTETÉS ELŐTTI ELLENŐRZÉSEK

- Ellenőrizze, hogy nincs-e szivárgás.
- Ellenőrizze, hogy a fő seprőkefe nem kopott vagy sérült-e. Távolítsa el minden esetlegesen rátekeredett szálat, zsineget, műanyag kötözőanyagot és egyéb hulladékot.
- Ellenőrizze, hogy a főkefe rekeszének jobb oldali köpenye nincs-e megsérülve vagy elhasználódva.
- Ellenőrizze, hogy az oldalkefék nem sérültek vagy kopottak-e. Távolítsa el minden esetlegesen rátekeredett szálat, zsineget, műanyag kötözőanyagot és egyéb hulladékot.
- Ellenőrizze, hogy a főkefe rekeszének bal oldali köpenye nincs-e megsérülve vagy elhasználódva.
- Ellenőrizze a hidraulikafolyadék szintjét.
- Ellenőrizze az akkumulátor elektrolitszintjét.
- Ellenőrizze, hogy a gumitömlők vagy a vezetékek nincsenek-e megsérülve vagy elhasználódva.
- Ellenőrizze a dudát, a fényszórókat, a hátsó helyzetjelző lámpákat, biztonsági lámpákat és a tolatásjelzőt (ha ezt felszerelték).
- Ellenőrizze, hogy minden kezelőegység megfelelően működik.
- Ellenőrizze a köpenyeket és a tömítéseket, hogy nem sérültek vagy kopottak-e.
- Ellenőrizze a fékek és a kormány megfelelő működését.
- Ellenőrizze a szerviznyilvántartást az esetleges karbantartás szükségességének megállapítása érdekében.

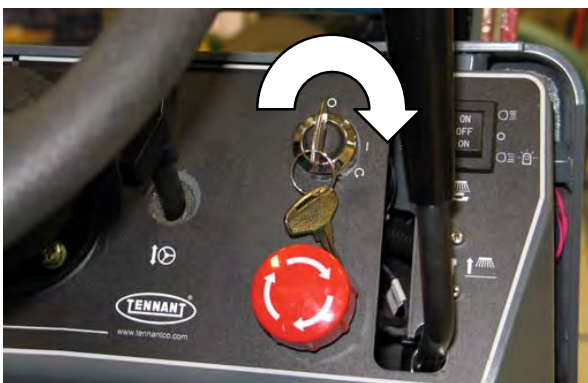
A GÉP BEINDÍTÁSA

1. Üljön a vezetőülésbe és engedje fel a fékeket, és az iránybeállító pedál legyen üres fokozatban.

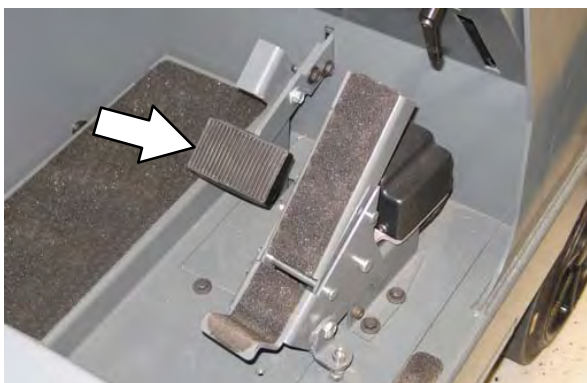
A BIZTONSÁG ÉRDEKÉBEN: Amikor a gépet beindítja, a lába legyen a féken, és az iránybeállító pedál legyen üres fokozatban.



2. Kapcsolja be a gépet.



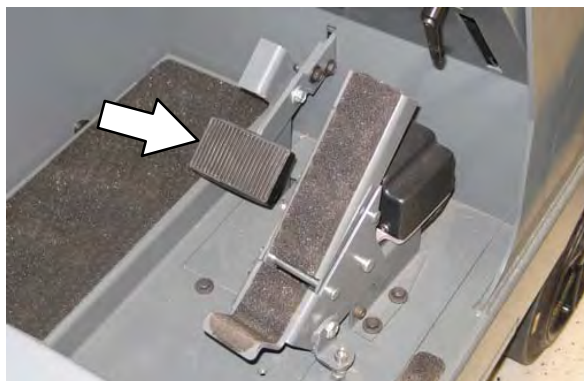
3. Engedje ki a rögzítőféket.



4. Vigye a gépet a tisztítandó területhez.

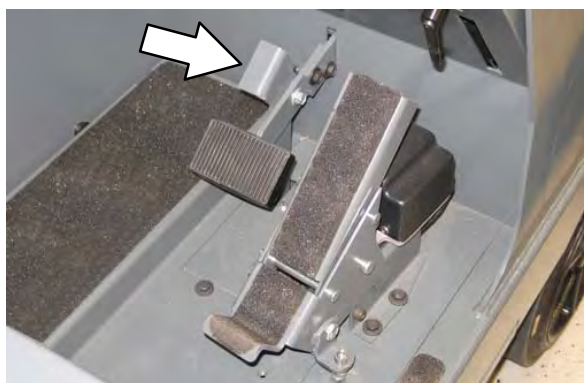
A GÉP KIKAPCSOLÁSA

1. Állítsa le a seprést.
2. Vegye le a lábát az iránybeállító pedálról. Lépjen rá a fékpedálra.



MEGJEGYZÉS: A gép egy rövid ideig még előre fel halad, amikor a lábát leveszi az iránybeállító pedálról. A gép megállításához használja a fékpedált.

3. Használja a rögzítőféket.



4. Kapcsolja ki a gépet. Vegye ki a kulcsot.



A BIZTONSÁG ÉRDEKÉBEN: Mielőtt a gépet elhagyja, vagy javítást végez rajta, vízszintes felületen állítsa le, működtesse a rögzítőféket, kapcsolja ki a gépet, és vegye ki a kulcsot.

SEPRÉS

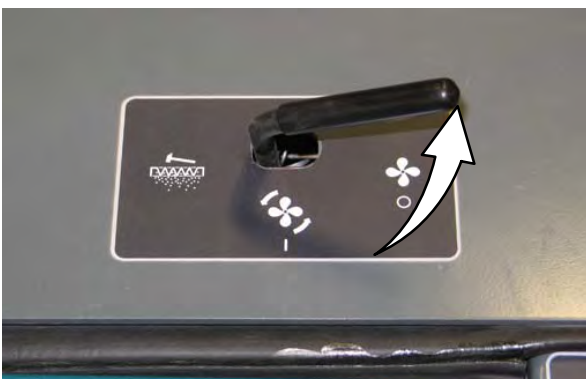
1. Győződjön meg arról, hogy a garat teljesen le van eresztve.
2. Nyomja előre a garatajtó karját a garatajtó nyitásához.



3. Állítsa a vákuum és szűrőrázó kart a **Vákuumszivattyú be** állásba.



MEGJEGYZÉS: A vákuumszivattyú csövének kikacsolva kell lennie, amikor nedves hulladékot seper.



MEGJEGYZÉS: Túl magas garathőmérsékletnél a Thermo Sentry a vákuum és a szűrőrázó kart a **Vákuumszivattyú ki** helyzetbe mozdítja. Ezen felül a garathőmérséklet jelzőfényt is bekapcsolja. Ha ez történne, állítsa le a gépet, küszöbölje ki a hibaforrást, és állítsa vissza a kart a **vákuumszivattyú be** állásba.

4. Állítsa a főkefe karját jobb oldali **Főkefe lefele és bekapcsolva** pozícióba. A kefe automatikusan forogni kezd.



5. Állítsa az oldalkefe karját bal oldali **Oldalkefe lefele és bekapcsolva** pozícióba. A kefe automatikusan forogni kezd.



6. Seperjen szükség szerint.

SEPRÉS LEÁLLÍTÁSA

1. Állítsa az oldalkefe karját jobb oldali **Oldalkefe felfele és kikapcsolva** pozícióba.



2. Állítsa a főkefe karját bal oldali **Főkefe felfele és kikapcsolva** pozícióba.



3. Húzza a garatajtó kart vissza, amíg a zárt garatajtó jelzőfénye világítani kezd.



4. Rázassa a porszűrőt a vákuum és szűrőrázó kar **Szűrő rázó** állásban tartásával, 30 másodpercig.



A HULLADÉKTARTÁLY KIÜRÍTÉSE

1. Hagyja abba a seprést, és rázza ki a szűrőt.
2. Húzza a garatajtó kart vissza, amíg a zárt garatajtó jelzőfénye világítani kezd.



3. Lassan hajtson a géppel a szennyezett területre vagy a hulladéktárolóhoz.
4. Húzza a garatemelő/-leengedő kart vissza, és emelje a garatot a kívánt magasságba. Engedje a kart a **Tartás** helyzetbe.



A BIZTONSÁG ÉRDEKÉBEN: Ne emelje meg a garatot, ha a gépet lejtőn használja. Győződjön meg arról, hogy megfelelő távolság áll rendelkezésre, mielőtt felemelné a garatot.

MEGJEGYZÉS: Ügyeljen arra, hogy a minimális plafonmagasság, ami a garat felemelt üritéséhez szükséges megvan legalább 2490 mm (98 in).

5. Hajtson fel a géppel a hulladéktárolóhoz. Állítsa a garatot a hulladéktároló konténer felé.

A BIZTONSÁG ÉRDEKÉBEN: Amikor a gépet használja, amikor a garat felemelt helyzetben van óvatosan haladjon a géppel.

6. Állítsa a vákuum és szűrőrázó kart a Vákuumszivattyú ki állásba.



7. Nyomja előre a garatajtó karját a garat kiürítéséhez.



8. Húzza a garatajtó kart vissza, amíg a zárt garatajtó jelzőfénye világítani kezd.



9. Lassan hajtson el a géppel a szennyezett területről vagy a hulladéktárolótól.

A BIZTONSÁG ÉRDEKÉBEN: A gép használatakor ügyeljen tolatásnál.

10. Húzza a garatemelő/-leengedő kart vissza a garat leengedéséhez. Engedje a kart a **Tartás** helyzetbe.



11. Nyomja előre a garatjító karját a garatjító nyitásához.

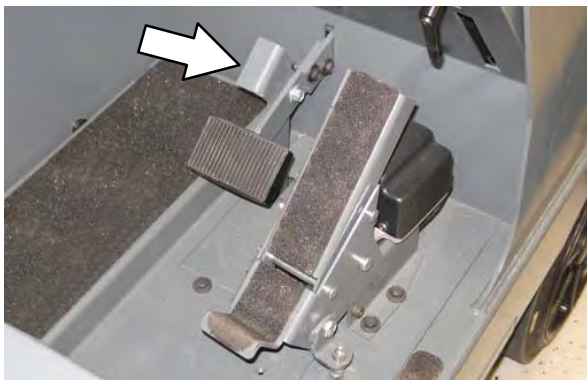


12. Állítsa a vákuum és szűrőrázó kart a **Vákuumszivattyú be** állásba.



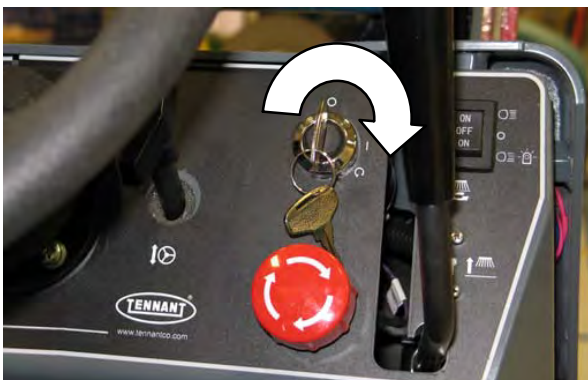
A GARATRÖGZÍTŐ RÚD RÖGZÍTÉSE

1. Használja a rögzítőféket.



A BIZTONSÁG ÉRDEKÉBEN: Amikor a gépet beindítja, a lába legyen a féken, és az iránybeállító pedál legyen üres fokozatban.

2. Kapcsolja be a gépet.



3. Húzza vissza és tartsa a garatkart a **Garat fel** állásba a garat felemeléséhez. Engedje a garatkart a **Tartás** helyzetbe.



A BIZTONSÁG ÉRDEKÉBEN: Amikor használja a gépet, győződjön meg róla, hogy megfelelő távolság áll rendelkezésre, mielőtt felemelné a garatot.

MEGJEGYZÉS: Ügyeljen arra, hogy a minimális plafonmagasság, ami a garat felemelt ürtéséhez szükséges megvan legalább 2490 mm (98 in).

4. Engedje le és helyezze a garatrögzítő rudat a támasztórúd-fékre.



FIGYELMEZTETÉS: A felemelt garat leeshet. Rögzítse a garatrögzítő rudat.

5. Lassan engedje le a garatot úgy, hogy a garatrögzítő rúd a támasztórúd-féken nyugodjon.



FIGYELMEZTETÉS: Becsípődési pont az emelőkaron. Ne tartózkodjon a garat emelőkarjainak közelében.

6. Kapcsolja ki a gépet.



A GARATRÖGZÍTŐ RŰD KIENGEDÉSE

1. Kapcsolja be a gépet.

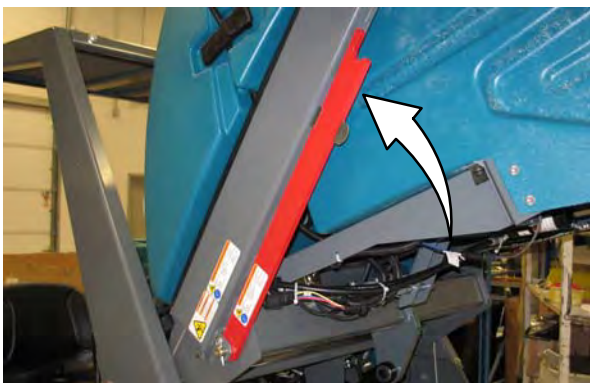


A BIZTONSÁG ÉRDEKÉBEN: Amikor a gépet beindítja, a lába legyen a féken, és az iránybeállító pedál legyen üres fokozatban.

2. Húzza a garatemelő/-leengedő kart vissza, és emelje meg egy kissé a garatot. Engedje a kart a **Tartás** helyzetbe.



3. Állítsa a rögzítő rudat a tárolási helyzetébe.



FIGYELMEZTETÉS: Becsípődési pont az emelőkaron. Ne tartózkodjon a garat emelőkarjainak közelében.

4. Húzza a garatemelő/-leengedő kart vissza a garat leengedéséhez. Engedje a garatkart a **Tartás** helyzetbe.



5. Kapcsolja ki a gépet.



OPCIONÁLIS FELSZERELÉSEK

VÁKUUMOS PÁLCA

A vákuumos pálca a gép szívórendszerét használja. A vákuumtömlő és a pálca lehetővé teszi a hulladék felszedését az olyan helyekről, melyek a gép hatósugarán kívül vannak.

1. Állítsa le a gépet a vákuummal tisztítandó terület mellett.
2. Húzza be a rögzítőféket, és kapcsolja ki a motort.

A BIZTONSÁG ÉRDEKÉBEN: Mielőtt a gépet elhagyja vagy javítást végez rajta, állítsa vízszintes felületre, húzza be a rögzítőféket, és kapcsolja ki.

MEGJEGYZÉS: Ha a kezelőszemélyzet nincs az ülésben, a rögzítőféket be kell húzni. Ellenkező esetben a gép automatikusan kikapcsol.

3. Nyissa ki a garat fedelét, és támassza ki a fedelet.
4. Távolítsa el a vákuumos palcát a csőtartó bilincsről, illetve a tömlőt a tárolórekeszről.



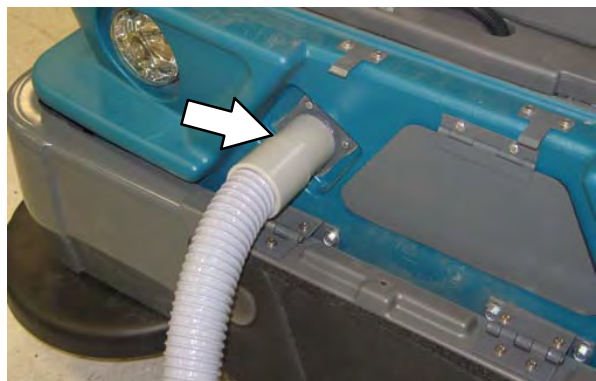
5. A vákuumcsövet csatlakoztassa a vákuumos palcához.



6. Nyissa ki a gép elülső oldalán található ajtót.



7. Csatlakoztassa a másik végét a vákuumtömlőhöz a vákuumtömlő csatlakozónál.



8. Kapcsolja be a gépet.
9. Húzza a garatajtó kart vissza, amíg a zárt garatajtó jelzőfénye világítani kezd.



10. Állítsa a vákuum és szűrőrázó kart a **Vákuumszivattyú be** állásba..



11. Vákuummal tisztítsa meg a szükséges területet.



FIGYELMEZTETÉS: Balesetveszély. Ne működtesse a vákuumpálcát, amikor a géppel halad.

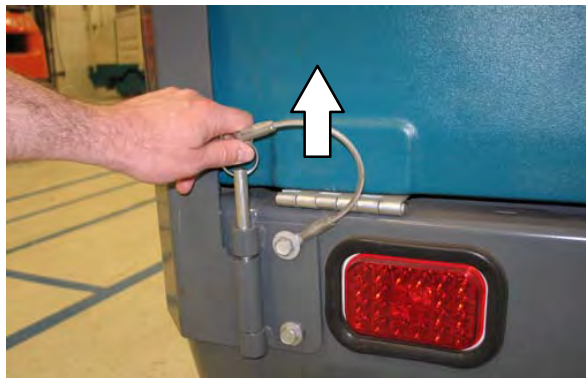
12. Amikor végzett, nyomja a garatajtó kart előre, a **Garatajtó nyitva** pozícióba, a garatajtó kinyitásához.
13. Kapcsolja ki a gépet.
14. Vegye ki a csatlakozót a garatcsatlakozóból.
15. Zárja be az ajtót.
16. A vákuumcsövet válassza le a vákuumos pálcáról.
17. Tegye a vákuumos pálcát a csőtartó bilincsbe, illetve a tömlőt a tárolórekeszbe.
18. Zárj be a garat fedelét.

MAGASSÁGÜTKÖZŐK

A magasságütközők a gép számára nyújtanak védelmet a sérülésekkel szemben. Az üléstámasz felnyitása előtt nyissa ki a magasságütközőket.

Az ütközők kinyitása:

1. Húzza ki a csapszeget a bilincsből és az ütközőből.



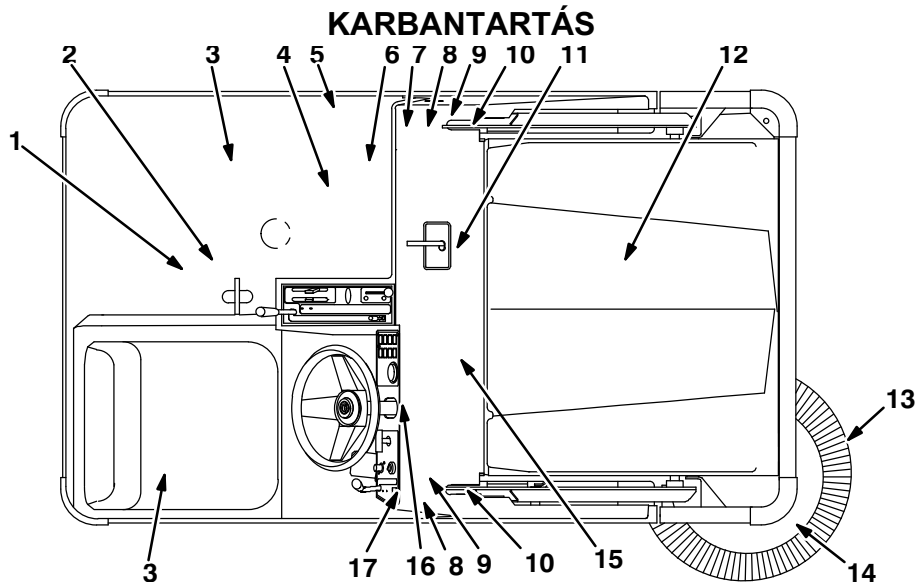
2. Nyissa ki a magasságütközőt.



3. Zárja vissza és rögzítse az ütközőket, mielőtt ismét működtetné a gépet.

HIBAELHÁRÍTÁS A GÉPEN

Probléma	Ok	Teendő
Túlzott porosodás	A garatajtó részlegesen vagy teljesen zárva.	A garatajtó nyitása:
	Vákuumszivattyú ki:	Állítsa a vákuum és szűrőrázó kart a Vákuumszivattyú be állásba.
	Garat porszűrője eltömődött.	Rázza és/vagy tisztítsa vagy cserélje a porszűrőt.
	A keféköpenyek és a portömítések kopottak, sérültek, elállítottak.	Cserélje ki vagy állítsa be a keféköpenyeket vagy a portömítéseket.
	A ciklonok szennyezettek / eltömődtek	Szüntesse meg a ciklonok eltömődését
	A vákuumtömlő sérült.	Cserélje ki a vákuumtömlőt.
	A vákuumszivattyú meghibásodott	Győződjön meg arról, hogy a Thermo-Sentry vezetékek csatlakoztatva vannak. Vegye fel a kapcsolatot a TENNANT szervizszemélyzetével
	Thermo Sentry kioldott	Engedje kihűlni a Thermo Sentry-t
Gyenge seprési teljesítmény	A kefeszálak kopottak	Cserélje ki a keféket.
	A fő és oldalkefék nincsenek pontosan beállítva	Állítsa be a fő- és oldalkeféket
	Hulladék akadt el a főkefe meghajtó szerkezetében	Távolítsa el a hulladékot a meghajtó szerkezetből.
	A garatajtó részlegesen vagy teljesen zárva.	A garatajtó nyitása:
	A garat megtelt	Ürítse ki a garatot.
	A visszaforgató terelőlap sérült	Cserélje a terelőlapot
	Hibás seprűkefe	Vegye fel a kapcsolatot, illetve kérje ki a TENNANT szervizszemélyzetének javaslatát
	A garat szegélyköpenye kopott vagy sérült	Cserélje a szegélyköpenyeket
	Az oldalkefe meghajtója hibás	Vegye fel a kapcsolatot a TENNANT szervizszemélyzetével
A főkefe meghajtója hibás	Vegye fel a kapcsolatot a TENNANT szervizszemélyzetével	



KARBANTARTÁSI TÁBLÁZAT

Az alábbi táblázatban az egyes feladatokért *felelős személyek* láthatók.

O = Kezelő

T = Képzett személyzet

Intervalum	Felelős személy	Kód	Leírás	Eljárás	Kenőanyag/folyadék	Szerviz pontok száma
Naponta	O	8	Főkefe burkolati köpenyei	Ellenőrizze a sérüléseket, kopást és a beállítást	-	Mind
	O	15	Garat szegélyköpenyek	Ellenőrizze a sérüléseket, kopást és a beállítást	-	3
	O	11	Főkefe	Sérülés vagy kopás ellenőrzése	-	1
	O	13	Oldalkefék	Sérülés vagy kopás ellenőrzése	-	1
	O	12	Garat porszűrője	Rázás	-	1
	O	4	Hidraulikafolyadék-tartály	A folyadékszint ellenőrzése	HYDO	1
Hetente	T	7	Akkumulátorcellák	Az elektrolitszint ellenőrzése	DV	12
50 üzemóránként	O	11	Főkefe	Forgassa el teljesen, és ellenőrizze a kefe működési sémáját	-	1
	T	11	Főkefe	A kefe nyomának ellenőrzése, szükség esetén a kefe beállítása	-	1
	T	13	Oldalkefék	Ellenőrizze a működési sémát	-	1
	T	3	Akkumulátorok	Az elektrolitszint ellenőrzése	DV	6 (2)
				Az akkumulátor-vezetékek csatlakozásainak tisztítása és meghúzása (csak az első 50 üzemóra után)	-	1
	T	1	Hátsó kerék	A kerékanyák meghúzása (csak az első 50 üzemóra után)	-	1
T	1	Hajtómotor sebességváltó mű	Cserélje le a hajtómű-kenőanyagot (csak az első 50 üzemóra után)	GL	1	
			Cserélje ki a töltöttségiszint-csatlakozó tömitéseit (csak az első 50 üzemóra után)	-	1	

Intervalum	Felelős személy	Kód	Leírás	Eljárás	Kenőanyag/folyadék	Szerviz pontok száma
100 üzemór ánként	T	12	Garat porszűrője	A sérülések ellenőrzése, tisztítás vagy csere	-	1
			Ciklon tömitései	Sérülés vagy kopás ellenőrzése	-	Mind
	O	9	Kerekek	Ellenőrizze, nem sérültek-e.	-	3
	T	1	Hajtómotor sebességváltó mű	A kenőanyag-szint ellenőrzése	GL	1
	O	8	Főkefe és garat tömitések	Sérülés vagy kopás ellenőrzése	-	8
200 üzemór ánként	T	1	Hátsókerék tartócsapágyak	Kenőanyag felvitele	SPK	1
	T	16	Fékek	Beállítások ellenőrzése	-	1
	T	2	Kormányrúd	Kenőanyag felvitele	SPK	1
	T	10	Garatemelő kar forgócsapjai	Kenőanyag felvitele	SPK	2
	T	14	Oldalkefe lengőcsap(ok)	Beállítás ellenőrzése	-	1
	T	14	Oldalkefe burkolata	Fordítsa el 90°-kal	-	1
	T	5	Vákuumszivattyú ékszíja	Feszesség- és kopásellenőrzés	-	1
	T	5	Hidraulikaszivattyú ékszíja	Feszesség- és kopásellenőrzés	-	1
	T	5	Főkefe közepső ékszija	Feszesség- és kopásellenőrzés	-	1
	T	5	Főkefe ékszija	Ellenőrizze a kopást	-	1
	T	3	Akkumulátorok	Az akkumulátorvezetékek csatlakozásainak tisztítása és meghúzása	-	1
	400 üzemór ánként	T	13	Első kerék csapágyai	Ellenőrizze, hogy nem sérült-e a tömités	-
800 üzemór ánként	T	4	Hidraulikafolyadék-tartály	Tartálysapka cseréje	-	1
				Cserélje a szívósűrőt	-	1
	T	6	Hidraulikafolyadék-szűrő	Cserélje a szűrőelemet	-	1
	T	-	Hidraulikus tömlők	Kopás vagy sérülés ellenőrzése	-	Mind
	T	1	Hajtómotor sebességváltó mű	Cserélje a hajtómű kenőanyagot	GL	1
				Cserélje ki a töltöttség-szint-csatlakozó tömitéseit	-	1
	T	1	Hátsó kerék	A kerékanyák meghúzási nyomatékának ellenőrzése	-	1
T	1, 7	Elektromotorok	Ellenőrizze a szénkeféket	-	2	
1200 üzemóránként	T	16	Hidraulikafolyadék-szűrő	* Cserélje ki a szűrőelemet	-	Mind
2400 üzemóránként	T	15	Hidraulikafolyadék-tartály	* Cserélje ki a szívósűrőt	-	1
				* Cserélje le a hidraulikafolyadékot.	HYDO	1

MEGJEGYZÉS: Cserélje ki a hidraulikafolyadékot, hidraulikus szűrőt és szívósűrőt (*) minden 800. üzemórát követően a **TennantTrue** prémium hidraulikafolyadékkal NEM feltöltött gépeken. (Lásd a Hidraulika című részt)

KENŐANYAG/FOLYADÉK

DV . Desztillált víz

GL SAE 90 hajtómű kenőanyag

HYDO . **TennantTrue** prémium hidraulikafolyadék vagy azzal egyenértékű

SPK . . . Speciális kenőanyag, Lubriplate EMB kenőzsír (TENNANT rendelési szám: 01433-1)

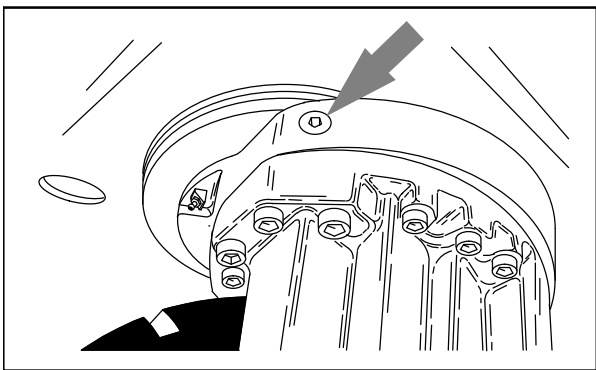
MEGJEGYZÉS: Gyakoribb időközök lehetnek szükségesek a különösen poros környezetben.

KENÉS

A BIZTONSÁG ÉRDEKÉBEN: Mielőtt a gépet elhagyja, vagy javítást végez rajta, vízszintes felületen állítsa le, működtesse a rögzítőféket, kapcsolja ki a gépet, és vegye ki a kulcsot.

HAJTÓMOTOR SEBESSÉGVÁLTÓMŰ

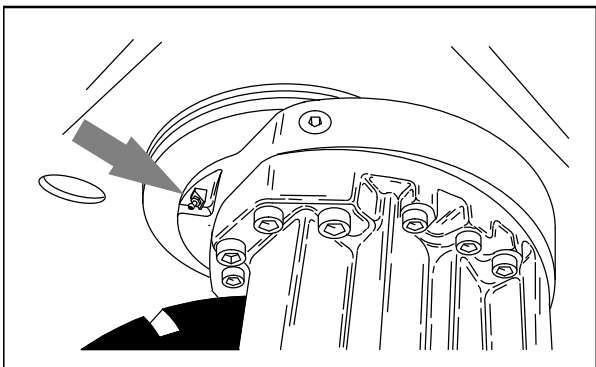
Ellenőrizze a kenőanyag szintjét a hajtómotor sebességváltóművénél minden 100 üzemórát követően. Cserélje le a hajtómű kenőanyagot és a leürítő és töltöttségiszint-csatlakozó tömítéseket az első 50 üzemóra után, majd minden 800 üzemórát követően.



05934

HÁTSÓ KERÉK TÁMASZ

A hátsó kerék a hátsó keréktámaszon fordul a gép kormányzásakor. A támasz egy zsírzógombbal rendelkezik a csapágyakhoz. Emelje fel úgy a gépet, hogy a hátsó keréktámasz szerelvény nem érinti a padlót. Töltse fel a zsírzógombok egyikét, miközben a sebességváltó művet mindkét irányban ütközésig fordítja. Töltse fel a második zsírzógombot, miközben a sebességváltó művet az eredeti helyzetbe fordítja vissza. A csapágyüreg akkor van tele, amikor a kenőanyag kiömlik a felső tömítésnél.



05934

Minden 200 üzemórát követően vagy a sebességváltómű területének gőzzel történő tisztítása után végezze el a hátsó keréktámasz kenését.

A BIZTONSÁG ÉRDEKÉBEN: Amikor a gépen javítást végez, emelés előtt mindig ékelje ki a gép kerekeit.

A BIZTONSÁG ÉRDEKÉBEN: Amikor a gépen javítást végez, kizárólag a kijelölt helyeken emelje fel a gépet. Emelőékkel rögzítse a gépet.

KORMÁNYRÚD

Minden 200 üzemórát követően végezze el a kormányrúd kenését.



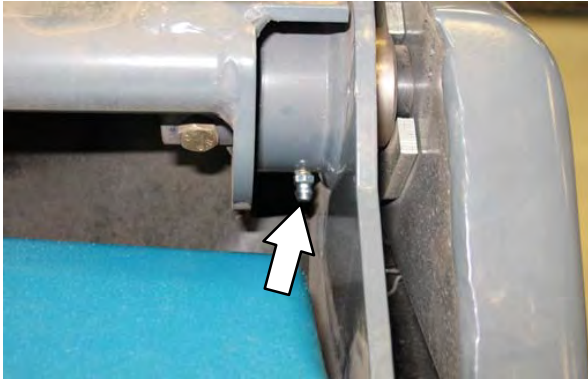
ELSŐ KERÉK CSAPÁGYAI

400 üzemóránként tömítse újra, illetve állítsa be az elsőkerék-csapágyakat.



GARATEMELŐ KAR FORGÓCSAPJAI

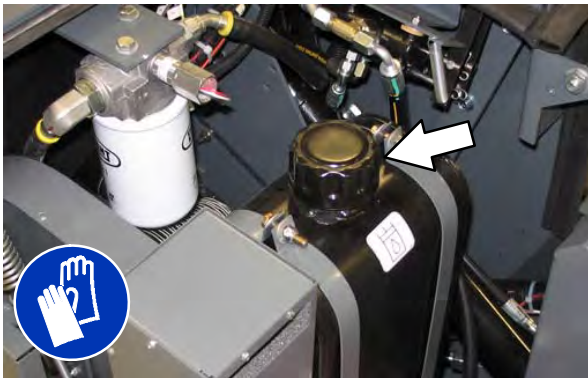
Minden 200. üzemórát követően végezze el a garatemelő kar csapágynak kenését.



HIDRAULIKA

HIDRAULIKAFOLYADÉK-TARTÁLY

Minden nap ellenőrizze a hidraulikafolyadék szintjét és az üzemi hőmérsékletet. A garatnak lenti helyzetben kell lennie, amikor ellenőrzi a hidraulikafolyadék szintjét.

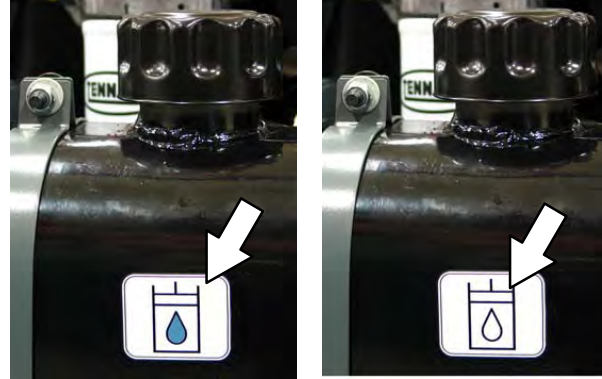


A tartálysapka a tároló tetején található. A sapkán beépített szellőző és folyadékszintmérő pálcá található. Cserélje a sapkát minden 800 üzemórát követően.

Kenje meg a tartálysapka tömítőgyűrűjét egy vékony rétegnyi hidraulikafolyadékkal, mielőtt a sapkát visszahelyezné a tárolóra.

FIGYELEM! Ne töltse túl a hidraulikafolyadék-tartályt, illetve ne üzemeltesse a gépet, ha a tartályban a hidraulikafolyadék szintje alacsony. A gép hidraulikarendszere megrongálódhat.

Eressze le, majd töltsé újra a hidraulikafolyadék-tárolót új **Tennant True** prémium hidraulikafolyadékkal minden 2400 üzemórát követően. A gépeken egy kék színű csepp található (bal oldali kép) a hidraulikafolyadék tárolóján lévő címkén, ha a gépek eredetileg **Tennant True** prémium hidraulikafolyadékkal lettek feltöltve.



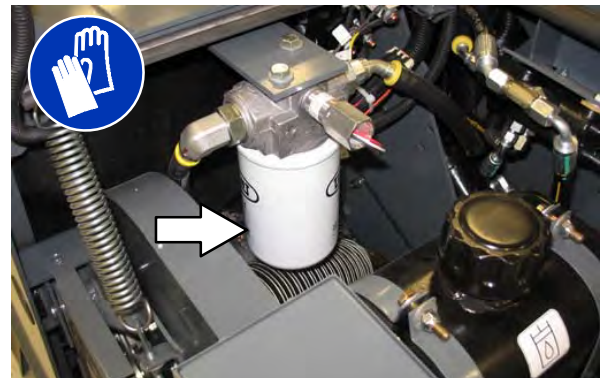
Tennant True folyadék

Előző folyadék

MEGJEGYZÉS: Cserélje ki a hidraulikafolyadékot, hidraulikus szűrőt és szívószűrőt minden 800. üzemórát követően az **ÖSSZES** olyan gépen, amely **NEM Tennant True** hidraulikafolyadékkal vagy annak megfelelővel van feltöltve rendszeresen.

A tároló beépített szitaszűrővel rendelkezik, mely megszűri a hidraulikafolyadékot, mielőtt az belép a rendszerbe. Cserélje a szűrőkosarat minden 2400 üzemórát követően.

A hidraulikafolyadék szűrője a hidraulikafolyadék-tároló előtt található. Cserélje a szűrőelemet minden 1200 üzemóra után, vagy ha a hidraulikaszűrő dugulását jelző fény világít. Szükség szerint ellenőrizze a hidraulikafolyadék szintjét és töltsé fel a folyadékot.



HIDRAULIKAFOLYADÉK

Egy ajánlott folyadék létezik:

Tennant <i>True</i> premium hidraulikafolyadék (hosszabb élettartam)		
Rendelési szám	ISO besorolás	Kapacitás
1057707	32	3,8 L (1 gal)
1057708	32	19 L (5 gal)

Ha helyben kapható hidraulikafolyadékot használ, ügyeljen arra, hogy annak jellemzői megfeleljenek a hidraulikafolyadékokkal szemben támasztott Tennant előírásoknak. Ha más folyadékokat használnak, az a hidraulikus összetevők idő előtti meghibásodását okozhatja.

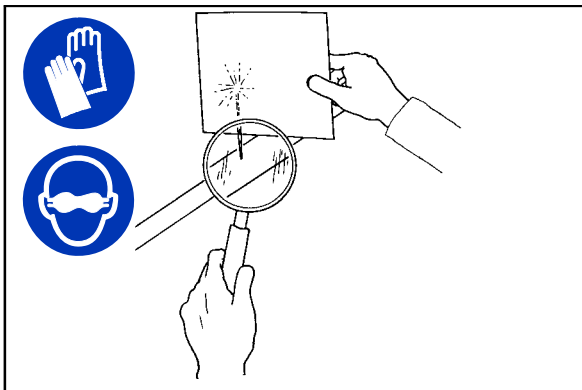
FIGYELEM! A hidraulikus összetevők belső kenését a rendszer hidraulikafolyadéka végzi. Hibás működés, gyors kopás és sérülés merülhet fel, ha a hidraulikarendszerbe por vagy más szennyeződés kerül.

HIDRAULIKUS TÖMLŐK

Ellenőrizze a hidraulikus tömlők kopását vagy sérülését minden 800. üzemórát követően.

A BIZTONSÁG ÉRDEKÉBEN: A gép szervizeléskor használjon kartonlapot a nyomás alatt szivárgó hidraulikafolyadék helyének azonosítására.

A nagy nyomás alatt lévő és rendkívül kis lyukon távozó folyadék szinte láthatatlan, mégis sérüléseket okozhat.



00002

Ha szivárgást észlel, értesítsen szakembert.

FIGYELEM! Csak a TENNANT által biztosított, vagy azzal megegyező osztályú hidraulikus tömlőt használjon.

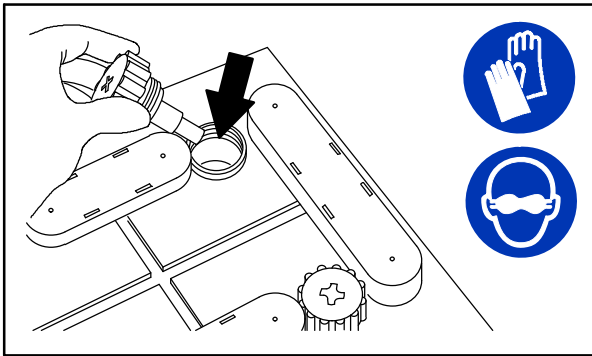
AKKUMULÁTOROK

Az akkumulátorok élettartama meghatározott számú töltésre korlátozódik. A leghosszabb élettartam elérése érdekében akkor kezdje meg az akkumulátor töltését, amikor a töltöttségi szintjelző a legalsó sávba ér. Fontos továbbá az akkumulátor élettartama alatt a megfelelő elektrolitszintet biztosítani.

AZ ELEKTROLITSZINT ELLENŐRZÉSE

MEGJEGYZÉS: Ne ellenőrizze az elektrolitszintet, ha a gépben akkumulátor-vízellátó rendszer van. Olvassa át az AKKUMULÁTOR VÍZELLÁTÓ RENDSZERE (OPCIONÁLIS) részt.

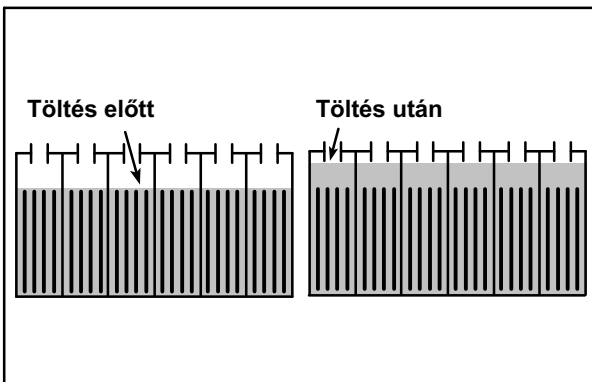
A folyadékos/ólomsavas akkumulátorokkal ellátott gépek elektrolitszintjét hetente ellenőrizze.



08247

A BIZTONSÁG ÉRDEKÉBEN: A gép javítása során ne érjen az akkumulátorsavhoz.

Ahogy az ábra mutatja, töltés előtt a szintnek kicsivel az akkumulátorlemezek fölött kell lennie. Töltsön hozzá desztillált vizet, ha a folyadékszint alacsony. **NE TÖLTSE TÚL!** Feltöltéskor az elektrolit térfogata megnő és túlfolyhat.



MEGJEGYZÉS: Győződjön meg arról, hogy a töltés során a cellakupakok a helyükön vannak-e.

CSATLAKOZÁSOK ELLENŐRZÉSE/TISZTÍTÁS

Minden 200. üzemóra után ellenőrizze az akkumulátorcsatlakozók szorosságát, és tömény szódabikarbóna-víz oldattal tisztítsa meg az akkumulátorok felületét, a pólussarukat és kábelbilincseket is. Az elhasznált vagy sérült vezetékeket cserélje ki. Az akkumulátor tisztításakor ne távolítsa el a cellakupakokat.



A fémből készült tárgyak rövidzárlatot okozhatnak az akkumulátorban. Fémtárgyat ne tartson az akkumulátor közelében.

AKKUMULÁTOROK TÖLTÉSE (KÜLSŐ TÖLTŐ)

FONTOS: Az akkumulátor töltése előtt győződjön meg róla, hogy a töltő beállítása megfelel az akkumulátor típusának.

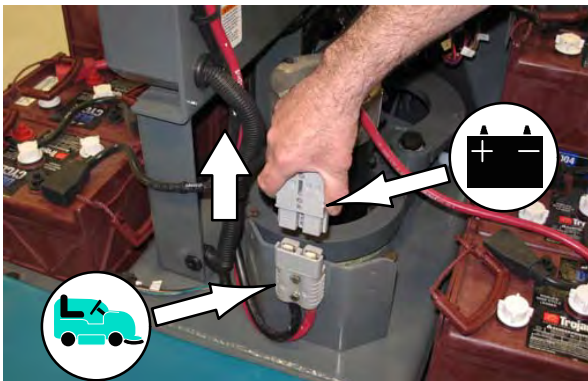
1. A töltéshez szállítsa a gépet egy sík, száraz felszínű, jól szellőzött területre.
2. Állítsa le a gépet és kapcsolja ki.

A BIZTONSÁG ÉRDEKÉBEN: Mielőtt a gépet elhagyja, vagy javítást végez rajta, vízszintes felületen állítsa le, kapcsolja ki, és vegye ki a kulcsot.

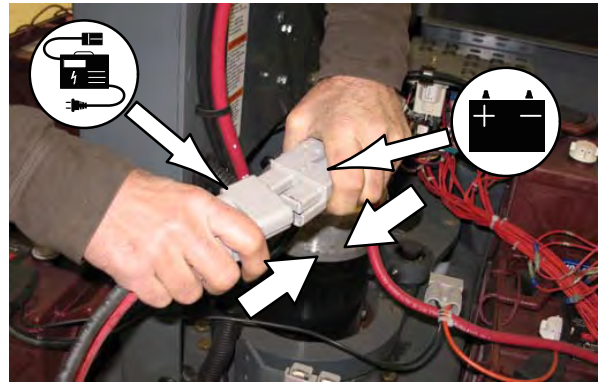
3. Nyissa ki a főburkolatot.

MEGJEGYZÉS: Töltés előtt győződjön meg róla, hogy az akkumulátor elektrolitszintje megfelelő-e. Lásd AZ ELEKTROLITSZINT ELLENŐRZÉSE C. RÉSZT.

4. Csatlakoztassa a töltő váltakozó áramú tápvezetékét egy megfelelően földelt csatlakozóaljzathoz.
5. Az akkumulátor csatlakozóját válassza le a gép csatlakozójához.



6. A töltő csatlakozóját csatlakoztassa az akkumulátor csatlakozójához.



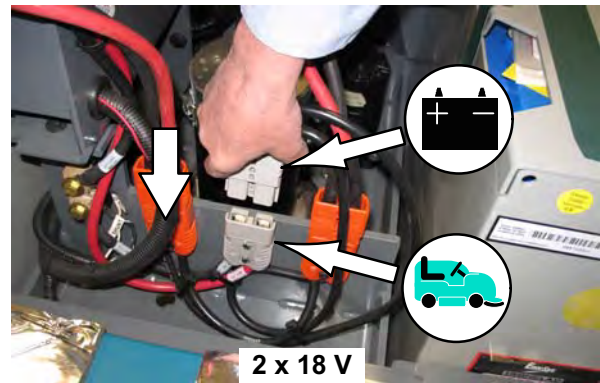
FIGYELMEZTETÉS: Az akkumulátorok hidrogéngázt bocsátanak ki. Tűz- és robbanásveszély! Nyílt láng és szikrák nem lehetnek a közelben. Töltéskor hagyja nyitva a fedelet.

MEGJEGYZÉS: Ha a töltő „HIBAKÓD” lámpái villognak, amikor az akkumulátorokat a töltőbe dugja, a hibakód értelmezéséhez olvassa el a töltő használati utasítását.

7. A Tennant töltő automatikusan tölti az akkumulátort. Amikor az akkumulátorok teljesen feltöltődtek, a Tennant töltő automatikusan lekapcsol.



9. Az akkumulátor csatlakozóját csatlakoztassa újra a gép csatlakozójához.

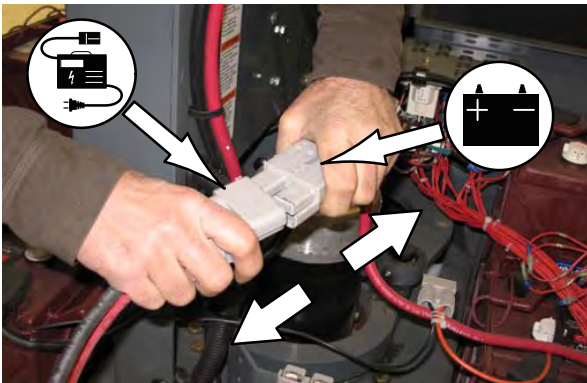


10. Zárja be a főburkolatot.

MEGJEGYZÉS: Használja az akkumulátoroknak megfelelő osztályú töltőt, az akkumulátorok sérülését megelőzendő vagy az akkumulátor élettartamát meghosszabbítandó.

MEGJEGYZÉS: Ha a töltőt le kell választani a gépről az akkumulátorok teljes feltöltése előtt, és amikor a töltő még nem kapcsol ki automatikusan, akkor kapcsolja ki a töltőt, mielőtt leválasztaná a gépről.

8. A töltő lekapcsolása után húzza ki a töltőcsatlakozót a gép akkumulátor töltőcsatlakozójából.

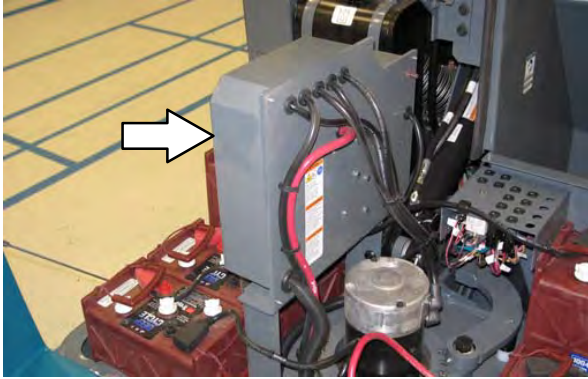


FIGYELEM! Ne vágja le a töltő egyenáramú vezetékét a gép dugaszolóaljzatáról, amikor a töltő működik. Ívkiülés következhet be. Ha a töltést félbe kell szakítani a töltés befejezése előtt, először a váltakozó áramú vezetékét vágja le.

OLVADÓBIZTOSÍTÓK, RELÉK ÉS ÁRAMKÖR-MEGSZAKÍTÓK

BIZTOSÍTÉKOK

Az olvadóbiztosítékok az áramkörben előforduló túlterhelések elleni egyszeri védelmi eszközök. Soha ne cserélje erősebbre a biztosítékokat a megadottnál.



A biztosítékok a feszültségszabályozón találhatóak.

Olvadóbiztosító	Jellemzők	Védett áramkör
FU-1	100 A	Hidraulikus szivattyú motor
FU-2	80 A	Hajtás

RELÉK

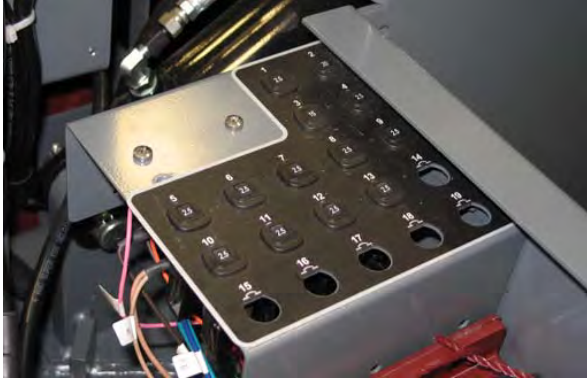
A relék olyan elektromos kapcsolók, amelyek egy másik áramkör vezérlése alatt nyitódnak és záródnak. A relével a bemeneti áramkörnél erősebb kimeneti áramkör szabályozható. A relék az elektromos vezérlőpanelen és az áramkör-megszakító panel mögött találhatóak.

Az alábbi táblázat jelzi, hogy az egyes relék mely áramköröket szabályozzák.

Relé	Jellemzők	Szabályozott áramkör
M1	36 VDC, 100 A	Fővédőrelé
M2	36 VDC, 100 A	Hidraulikus szivattyú
M3	36 VDC, 100 A	Előremenet
M4	36 VDC, 100 A	Hátramenet
M5	36 VDC, 100 A	Tolatásjelző hangjelzés / lámpa
M6	36 VDC, 100 A	Szűrő rázószervezet
M7	36 VDC, 100 A	Thermo-Sentry

MEGSZAKÍTÓK

A megszakítók az elektromos áramkörök védelmét ellátó, alaphelyzetbe visszaállítható eszközök. Úgy lettek kialakítva, hogy túlterheltség esetén megszakítsák az elektromos áramot az áramkörökben. Ha a megszakító egyszer már kioldott, manuálisan állítandó vissza. Nyomja le a visszaállító gombot, miután a megszakító lehűlt.



Amennyiben a megszakító kioldását előidéző túlterhelés továbbra is fennáll, a probléma elhárításáig a kioldó folyamatosan megszakítja az áramkört.

A megszakítók a kezelőülés alatt találhatók.

A táblázat felsorolja a megszakítókat és az általuk védett elektromos egységeket.

Megszakító	Jellemzők	Védett áramkör
CB-1	2,5 A	Kürt
CB-2	20 A	Garat
CB-3	15 A	Munkalámpák
CB-4	2,5 A	Óramérő műszer / szűrőrázó érintkezője
CB-5	2,5 A	Stroboszkóp (opcionális)
CB-6	2,5 A	Hátsó helyzetjelzők
CB-7	2,5 A	Jobb oldalkefe
CB-8	2,5 A	Kijelzők
CB-9	2,5 A	Jobb / bal spinszelep (opcionális)
CB-10	2,5 A	Thermo-Sentry
CB-11	2,5 A	Üléskapcsoló
CB-12	2,5 A	Kulcsos kapcsoló – működtetés
CB-13	2,5 A	Kulcsos kapcsoló - indítás
CB-14	2,5 A	13 V egyenáramú ventilátor (opcionális)
CB-15	2,5 A	Tartalék 1
CB-16	2,5 A	Tartalék 2
CB-17	5 A	Villogó (opcionális)
CB-18	-	Nincs használatban
CB-19	-	Nincs használatban

ELEKTROMOTOROK

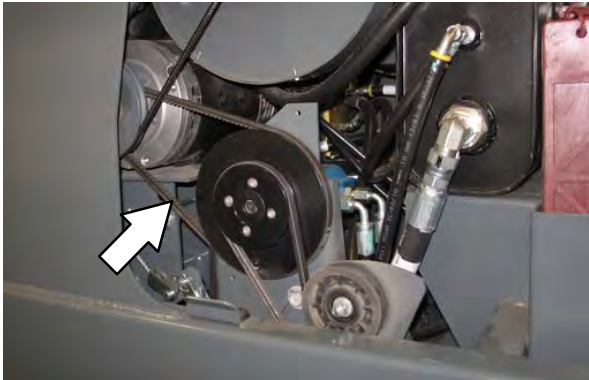
A meghajtó- és kiegészítő motorok szénkeféit minden 800. üzemóra után ellenőrizni kell.

ÉKSZÍJAK

A BIZTONSÁG ÉRDEKÉBEN: Mielőtt a gépet elhagyja, vagy javítást végez rajta, vízszintes felületen állítsa le, működtesse a rögzítőféket, kapcsolja ki a gépet, és vegye ki a kulcsot.

HIDRAULIKASZIVATTYÚ ÉKSZÍJA

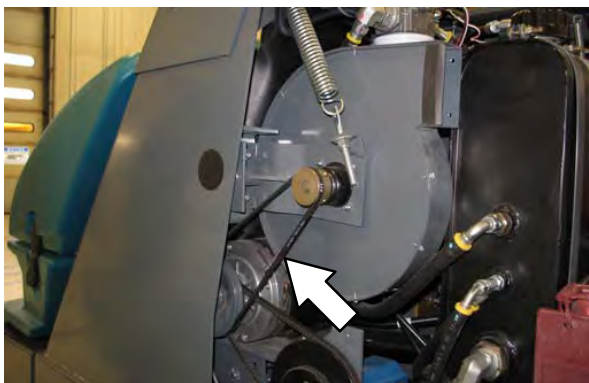
200 üzemóránként ellenőrizze, nem kopott-e a hidraulikaszivattyú ékszíja, illetve megfelelő-e a feszessége. A feszesség akkor megfelelő, ha az ékszija 4 mm-rel (0,15 in) lóg be 2,5 kg (5,5 lb) erőhatás mellett.



FIGYELMEZTETÉS: Mozdó szíj. Tartson megfelelő távolságot.

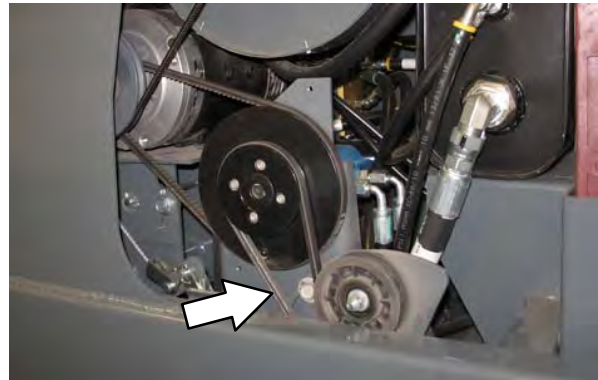
VÁKUUMSZIVATTYÚ ÉKSZÍJ

200 üzemóránként ellenőrizze, nem kopott-e a vákuumszivattyú ékszíja, illetve megfelelő-e a feszessége. A feszesség akkor megfelelő, ha az ékszija 4 mm-rel (0,16 in) lóg be 0,7 kg (1,5 lb) erőhatás mellett, amelyet az ékszija középpontjánál fejtenek ki rá.



FŐKEFE KÖZÉPSŐ ÉKSZÍJ

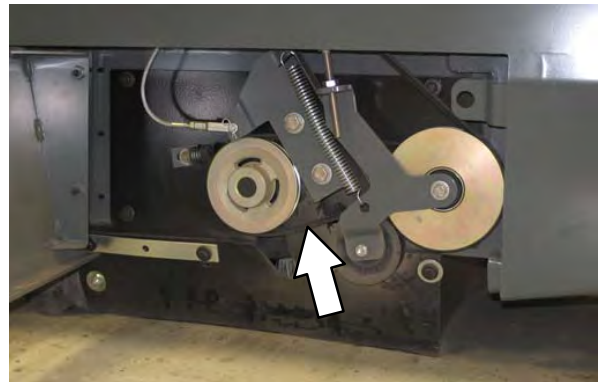
200 üzemóránként ellenőrizze, nem kopott-e a főkefe középső ékszíja, illetve megfelelő-e a feszessége. A feszességet akkor megfelelő, ha az ékszija közepén 8 mm-rel (0,3 in) lóg be 2,3 kg (5 lb) erőhatás mellett.



FIGYELMEZTETÉS: Mozdó szíj. Tartson megfelelő távolságot.

FŐKEFE ÉKSZÍJ

200 üzemóránként ellenőrizze, nem kopott-e a főkefe ékszíja. A rugós előtét tartja az ékszija feszességét.



GARAT PORSZŰRŐJE

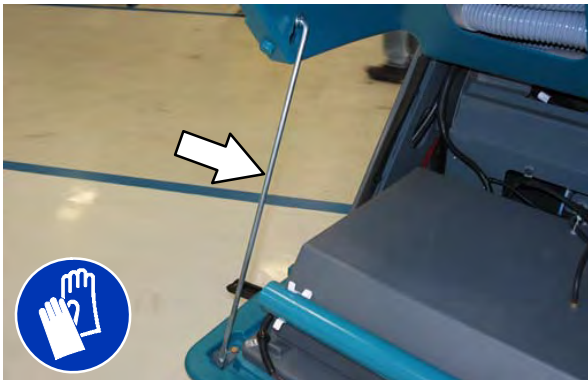
A BIZTONSÁG ÉRDEKÉBEN: Mielőtt a gépet elhagyja, vagy javítást végez rajta, vízszintes felületen állítsa le, működtesse a rögzítőféket, kapcsolja ki a gépet, és vegye ki a kulcsot.

A GARAT PORSZŰRŐJÉNEK CSERÉJE

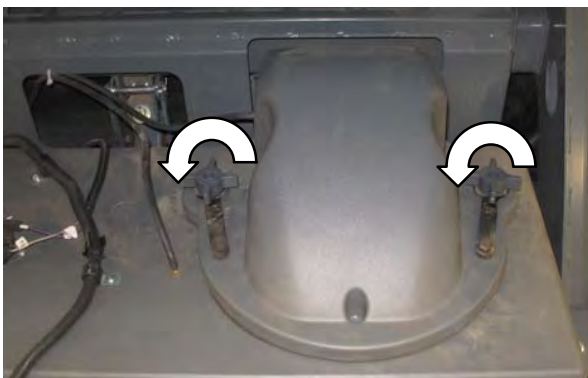
Rázza ki a porszűrőt minden műszak végén, illetve amikor eltávolítja a szűrőt a gépből. 100 üzemóránként ellenőrizze, és tisztítsa meg a szűrőt. A sérült porszűrőket cserélje ki.

MEGJEGYZÉS: Ha a szűrőt rendkívül poros környezetben használja, gyakrabban tisztítsa meg.

1. Reteszelve és nyissa ki a garatburkolatot. Rögzítse a garatburkolatot a garatburkolat támasztó rúdjával.



2. Távolítsa el a porszűrő burkolatát.



3. Vegye ki a porszűrőt a garatból.



4. Tisztítsa meg vagy dobja ki a porszűrőt. Olvassa el *A PORSZŰRŐ TISZTÍTÁSA* című részt.
5. Tisztítsa meg a porszűrő tálcát a portól és egyéb szennyeződésektől.



6. Tegye vissza a porszűrőt.
7. Tegye vissza a porszűrő burkolatát.
8. Zárj be a garat fedelét.

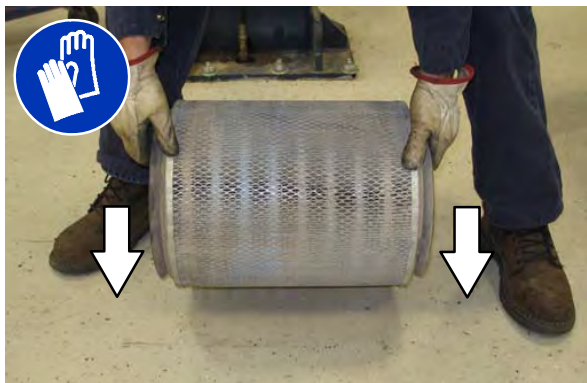
KARBANTARTÁS

A GARAT PORSZŰRŐJÉNEK TISZTÍTÁSA

A porszűrő tisztításához az alábbi módszerek valamelyikét alkalmazza:

RÁZATÁS - Nyomja le a szűrőrázó kapcsolóját.

ÜTÖGETÉS - Ütögesse finoman a szűrőt egy sík felülethez. **Ne rongálja meg a szűrő széleit.** A szűrő nem fog megfelelően tömíteni, ha a szélei megrongálódnak.



LEVEGŐ-Sűrített levegő használatakor mindig viseljen védőszemüveget. Fújjon levegőt a szűrő közepén keresztül a külső burkolata felé. Soha ne használjon 550 kPa-nál (80 psi) nagyobb légnyomást és 3 mm-nél (0,13 in) kisebb méretű fúvókát, ezenkívül ne tartsa a fúvókát 50 mm-nél (2 in) közelebb a szűrőhöz.

A BIZTONSÁG ÉRDEKÉBEN: A gép szervizelésekor viseljen védőszemüveget és fülvédőt, ha nagynyomású levegőt használ.



A CIKLONEGYSÉG TISZTÍTÁSA

A BIZTONSÁG ÉRDEKÉBEN: Mielőtt a gépet elhagyja, vagy javítást végez rajta, vízszintes felületen állítsa le, működtesse a rögzítőféket, kapcsolja ki a gépet, és vegye ki a kulcsot.

Tisztítsa meg a ciklonokat és a szűrőházat minden 100. üzemórát követően.



CIKLONIKUS PORTÁLCA TÖMÍTÉSEI

100 üzemóránként ellenőrizze, hogy a ciklonikus portálca tömítései nem kopottak vagy károsodtak-e, illetve hogy nem rakódott-e le törmelék.

MEGJEGYZÉS: A ciklonegységet nem szükséges eltávolítani a tömítések ellenőrzéséhez vagy tisztításához.

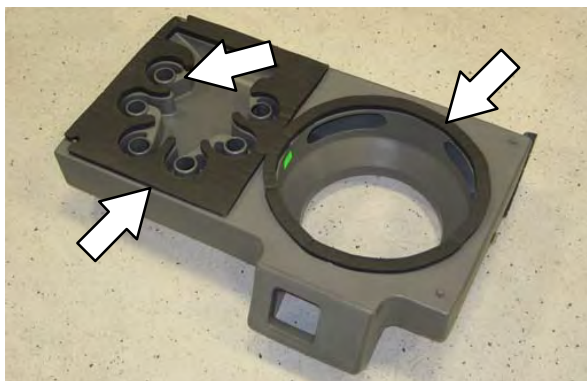


CIKLONIKUS TARTÓSSZŰRŐ

Szükség szerint tisztítsa ki a lerakódott vagy nedves szennyeződést és a nagy törmelékeket a ciklonikus tartósszűrőből. 100 üzemóránként ellenőrizze, hogy nem károsodott-e a szűrő.

**CIKLONIKUS BURKOLATTÖMÍTÉSEK**

Minden 100 üzemórát követően ellenőrizze, nem sérültek vagy kopottak-e a ciklonikus burkolattömítések. Szükség szerint távolítsa el a port és a törmeléket a ciklonokból.

**A GARAT PORTÁLCAFEDELÉNEK TÖMÍTÉSEI**

Minden 100. üzemórát követően ellenőrizze, nem sérültek vagy kopottak-e porszűrő burkolatát tömítései. Szükség szerint távolítsa el a port és a törmeléket a tömítésből.



FŐKEFE

A BIZTONSÁG ÉRDEKÉBEN: Mielőtt a gépet elhagyja, vagy javítást végez rajta, vízszintes felületen állítsa le, működtesse a rögzítőféket, kapcsolja ki a gépet, és vegye ki a kulcsot.

Naponta ellenőrizze a kefét, hogy nem sérült vagy kopott-e. Távolítsa el minden, a főkefére, a főkefe hajtóagyára vagy a főkefe előtét agyára tekeredett zsineget vagy drótot.



A kefe maximális élettartamának és a seprés hatékonyságának biztosítása érdekében minden 50. üzemóra után ellenőrizze a főkefe működési sémáját, és fordítsa el a keféket előlről hátra. Lásd: *A FŐKEFE CSERÉJE VAGY ELFORGATÁSA*.

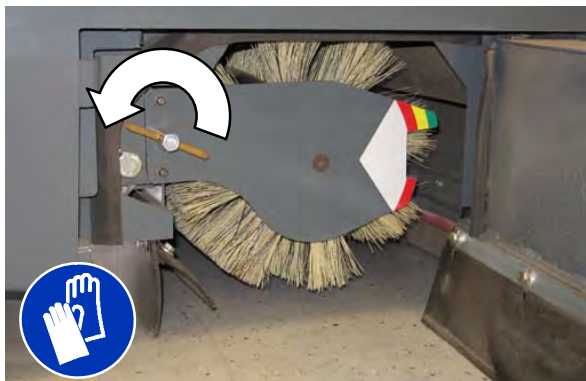
Cserélje ki a kefét, ha az már nem tisztít hatékonyan.

A FŐKEFE CSERÉJE VAGY ELFORGATÁSA

1. Emelje fel a súrolófejet.

A BIZTONSÁG ÉRDEKÉBEN: Mielőtt a gépet elhagyja, vagy javítást végez rajta, vízszintes felületen állítsa le, működtesse a rögzítőféket, kapcsolja ki a gépet, és vegye ki a kulcsot.

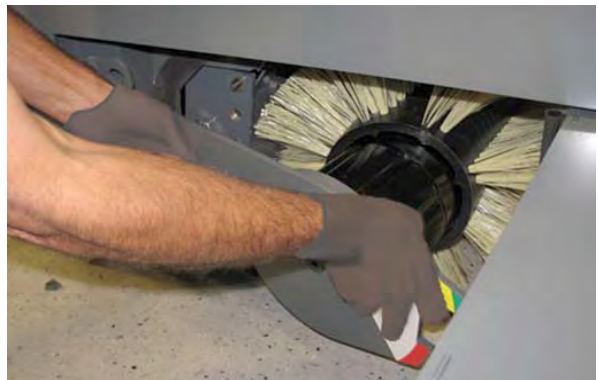
2. Nyissa ki a főkefe jobboldali ajtaját.
3. Lazítsa meg a kefe előtétlemezének kalapácsfejű csavarjait. Távolítsa el a kefe előtét kar szerelvényét.



4. Húzza ki a főkefét a főkefe burkolatából.



5. Cserélje ki vagy forgassa teljesen át a főkefét.
6. Csúsztassa a főkefét a főkefe burkolatába, egészen a meghajtó tengelyére.
7. Tegye vissza a kefe előtét lemezét.



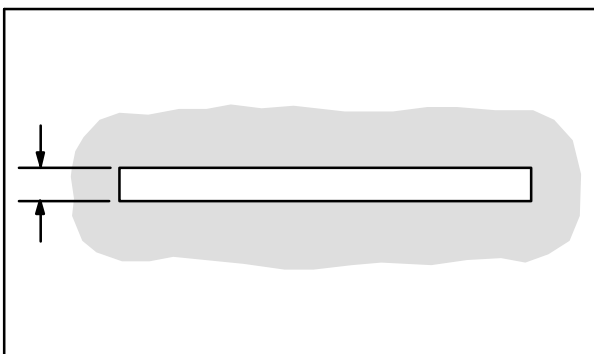
8. Zárja a főkefe ajtaját.
9. Ellenőrizze és állítsa be a kefe működési sémáját, ha szükséges. Lásd: *FŐKEFE MŰKÖDÉSI SÉMÁJÁNAK ELLENŐRZÉSE*.

FŐKEFE MŰKÖDÉSI SÉMÁJÁNAK ELLENŐRZÉSE

1. Tegyen krétát vagy más, hasonló jelölő anyagot a padlónak egy sima, vízszintes részére.

MEGJEGYZÉS: Ha kréta, vagy más anyag nem áll rendelkezésre, a kefét két percig járassa a padlón. A padlónak az a része ki fog fényesedni.

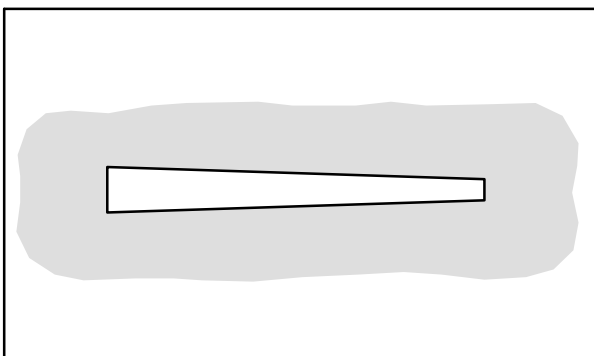
2. Engedje le a főkefét a krétával megjelölt területre, és tartsa ott a gép mozgatása nélkül 15-20 másodpercig.
3. Emelje fel a kefét, és vigye el a gépet krétával jelölt területről. A kefe működési sémájának 50-75 mm (2,0-3,0 in) szélesnek kell lennie a séma teljes hosszában. Lásd: **A FŐKEFE MŰKÖDÉSI SÉMÁJÁNAK BEÁLLÍTÁSA.**



00582

A BIZTONSÁG ÉRDEKÉBEN: Mielőtt a gépet elhagyja, vagy javítást végez rajta, vízszintes felületen állítsa le, működtesse a rögzítőféket, kapcsolja ki a gépet, és vegye ki a kulcsot.

4. Ha a kefe által hagyott nyom elvékonyodik, olvassa el a kézikönyv **ELVÉKONYODÓ KEFENYOM BEÁLLÍTÁSA A FŐKEFE ESETÉBEN** című szakaszát.

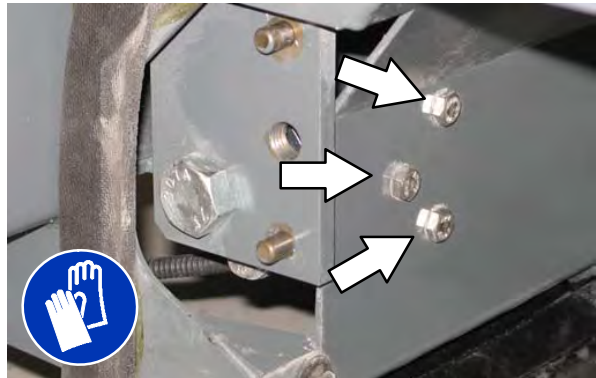


00601

KEFENYOM BEÁLLÍTÁSA A FŐKEFE ESETÉBEN

A BIZTONSÁG ÉRDEKÉBEN: Mielőtt a gépet elhagyja, vagy javítást végez rajta, vízszintes felületen állítsa le, működtesse a rögzítőféket, kapcsolja ki a gépet, és vegye ki a kulcsot.

1. Távolítsa el a kefe előtétlemezét és a kefét.
2. Lazítsa meg a tengelycsapágy-bilincset rögzítőcsavarjait.



3. Mozdítsa felfele vagy lefele a bilincset a furatokban és húzza meg a rögzítőcsavarokat.
4. Tegye vissza a kefét és a kefe előtétlemezét.
5. Ellenőrizze a főkefe működési sémáját, és szükség szerint ismét állítsa azt be. Állítsa be úgy a főkefe beállító gombmutatóját, hogy megegyezzen a rajta található színsáv a kefe előtétlemez színével.

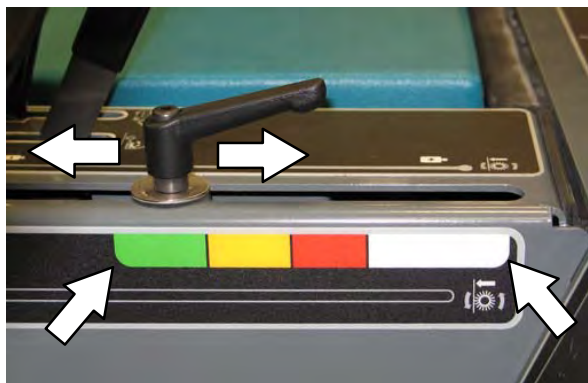
A FŐKEFE SZÉLESSÉGÉNEK BEÁLLÍTÁSA

A BIZTONSÁG ÉRDEKÉBEN: Mielőtt a gépet elhagyja, vagy javítást végez rajta, vízszintes felületen állítsa le, működtesse a rögzítőféket, kapcsolja ki a gépet, és vegye ki a kulcsot.

1. Hasonlítsa össze a főkefe szálainak hosszát a kefe előtét lemezén található színsávval.



2. Lazítsa meg a főkefe beállító gombját, és csúsztassa a mutatóeszközt előre, hogy megegyezzen a kefe előtét lemezén lévő színsáv színével. Rögzítse újra a gombot.



3. Ellenőrizze újra a kefenyomot. Ha szükséges, végezze el újra a beállítást.

OLDALKEFÉK

Naponta ellenőrizze a keféket, hogy nem sérültek vagy kopottak-e. Távolítsa el minden olyan zsinórt vagy drótot, amely a kefékre vagy hajtóagyakra tekeredett.

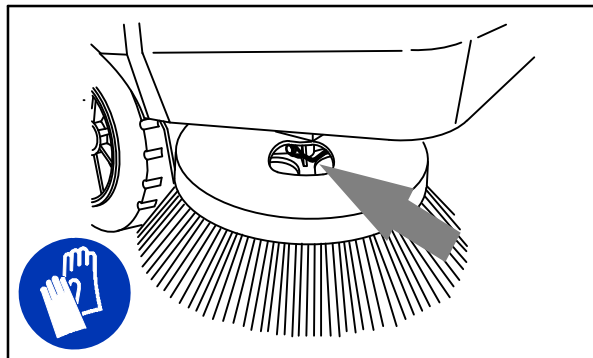
Cserélje ki a keféket, ha azok már nem tisztítanak hatékonyan.

OLDALKEFE CSERÉJE

1. Állítsa le a gépet, húzza be a rögzítőféket, és kapcsolja ki a motort.

A BIZTONSÁG ÉRDEKÉBEN: Mielőtt a gépet elhagyja, vagy javítást végez rajta, vízszintes felületen állítsa le, működtesse a rögzítőféket, kapcsolja ki a gépet, és vegye ki a kulcsot.

2. Távolítsa el az oldalkefe rögzítőcsapját az oldalkefe meghajtókarjából, a csapszegtartó lehúzásával a csapszeg végénél.



08019

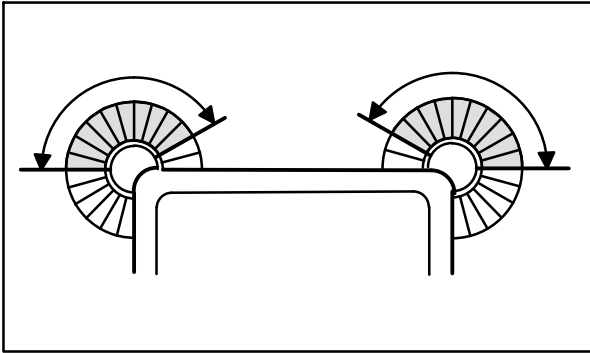
3. Csúsztassa az új oldalkéfét az oldalkefe hajtótengelyére.

MEGJEGYZÉS: Távolítsa el a hajtóagyat, majd helyezze fel az új kefét, ha azt korábban nem tette meg.

4. Csúsztassa az új oldalsó kefét az oldalsó kefe hajtótengelyére.
5. Tegye be az oldalsó kefe rögzítőcsapját az oldalsó kefe hajtótengelyébe.
6. Rögzítse a csapszeget a csapszegtartó levágásával a csapszeg végéről.
7. Állítsa be az oldalkefe működési sémáját az oldalkefe lefele irányuló nyomás szabályozó gombjával.

AZ OLDALKEFE MŰKÖDÉSI SÉMÁJÁNAK BEÁLLÍTÁSA

Ellenőrizze az oldalkefe működési sémáját minden 50 üzemórát követően. Az oldalkefe szálainak az ábrán látható működési séma szerinti módon kell érintkezniük a padlóval.



350327

Fordítsa a gombokat az óramutató járásával ellentétes irányban a kefenyomás növeléséhez, vagy az óramutató járásával megegyező irányban a kefenyomás csökkentéséhez.



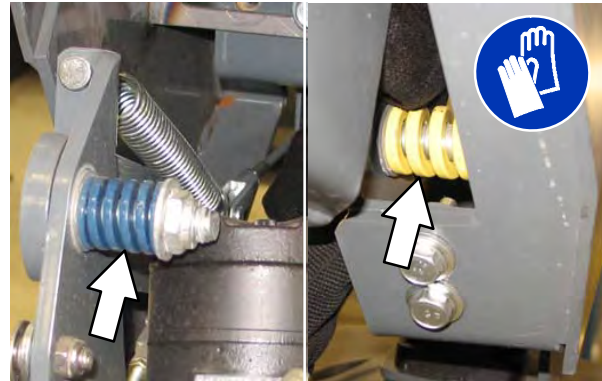
OLDALKEFE BURKOLATA

Fordítsa el az oldalkefe burkolatát 90°-kal minden 200 üzemórát követően vagy korábban, ha az elkopna. Cserélje a kefe védőburkolatát, miután mind a négy oldalát használta.

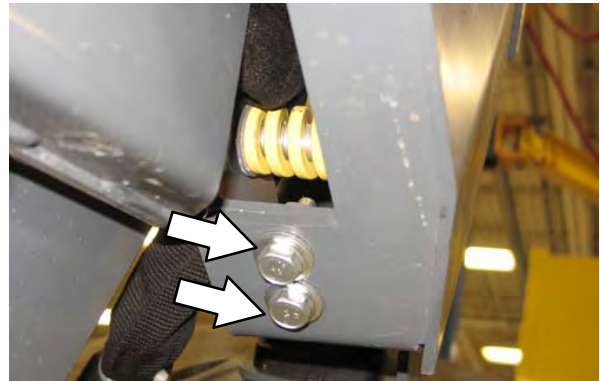


OLDALKEFE LENGŐCSAP

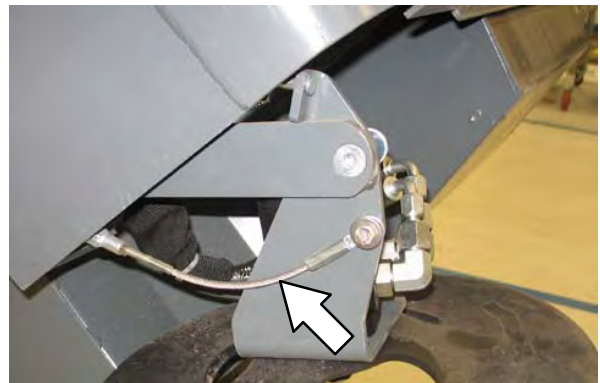
Az oldalkefe lengőcsapot minden 200 üzemórát követően ellenőrizni kell, hogy nem mozog-e túlzott mértékben.



Az oldalkefe oldalirányú dőlése (balról jobbra) két csavarral állítható be.



Az oldalkefe előre-hátra irányú dőlése az oldalkefe-kábellel és a csapszeggel történik.



KÖPENYEK, TERELŐLAPOK ÉS TÖMÍTÉSEK

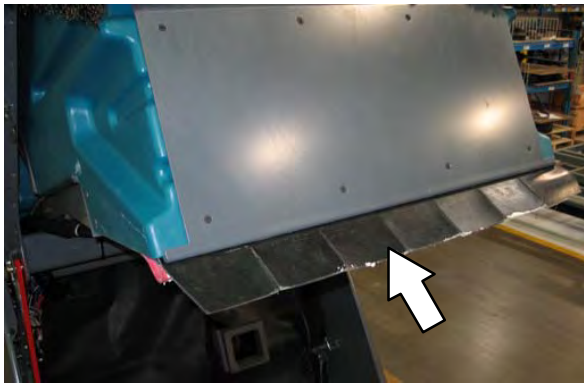
A BIZTONSÁG ÉRDEKÉBEN: Mielőtt a gépet elhagyja, vagy javítást végez rajta, vízszintes felületen állítsa le, működtesse a rögzítőféket, kapcsolja ki a gépet, és vegye ki a kulcsot.

GARAT SZEGÉLYKÖPENY

A garat szegélyköpeny a garat hátsó részén, alul található. A köpeny a hulladék felett lebeg, és segít beterelni a hulladékot a garatba.

Naponta ellenőrizze a garat szegélyköpenyét, hogy nem sérült vagy kopott-e.

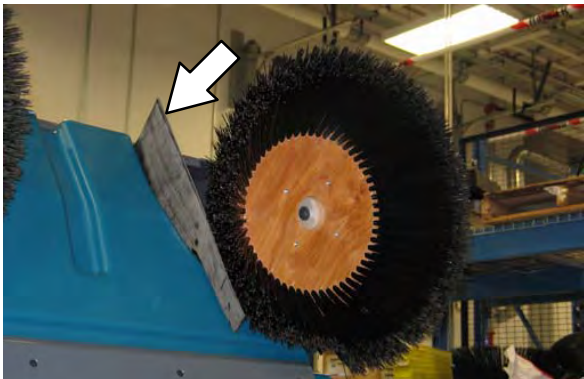
Cserélje a garat szegélyköpenyt, amikor már nem érintkezik a padlóval.



GARAT OLDALKÖPENY

A garat oldalköpenye a garat bal oldalán található. A garat oldalköpenynek 3 mm (0,12 in) magasságban kell tisztítania a padlót.

Naponta ellenőrizze a garat oldalköpenyét, hogy nem sérült vagy kopott-e, illetve ellenőrizze a beállítását.



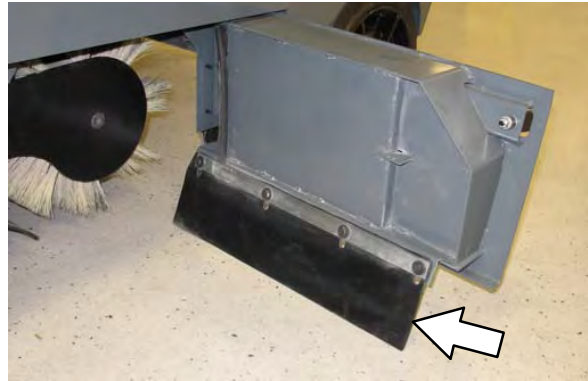
KEFEAJTÓ KÖPENYEK

A kefeajtó köpenyek mindkét főkefe ajtajának alján találhatók. A köpenyek 3 mm (0,12 in) magasságban kell tisztítania a padlót.

Naponta ellenőrizze a köpenyeket, hogy nem sérültek vagy kopottak-e, illetve azokat naponta állítsa be.

MEGJEGYZÉS: A kefe ajtajánál lévő köpenyek hornyolt lyukakkal rendelkeznek, hogy beállítható legyen a padlótól való távolság. Állítsa be a köpeny magasságát úgy, hogy az ajtó zárva van.

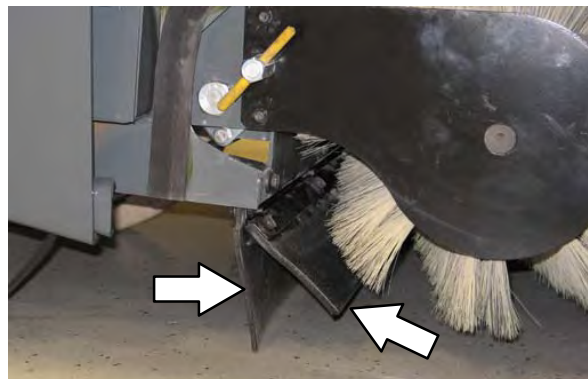
MEGJEGYZÉS: A köpenyek a padlótól való távolságát az első kerekek keréknyomása is befolyásolja.



HÁTSÓ KÖPENYEK

A két hátsó köpeny a főkefe burkolatának alján, hátul található. A függőleges köpenyek 3 mm (0,12 in) körüli magasságban kell tisztítania a padlót. A visszaforgató köpeny nem igényel beállítást.

Naponta ellenőrizze a köpenyeket, hogy nem sérültek vagy kopottak-e, illetve azokat naponta állítsa be.



OLDAKEFE PORSZABÁLYOZÓ KÖPENYEK (OPCIONÁLIS)

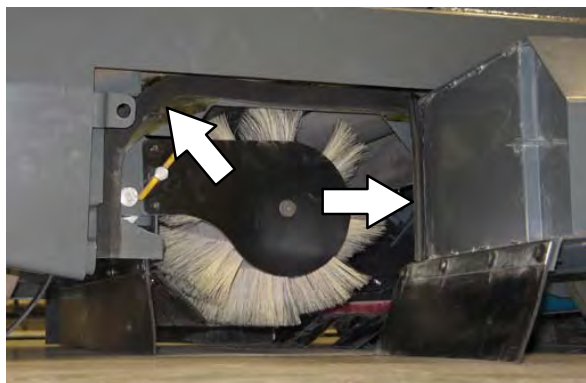
Az oldalkefe porszabályozó köpenyei körülveszik az oldalkefét és az első ütközőt is.

Naponta ellenőrizze a oldalkefe porszabályozó köpenyeit, hogy nem sérültek vagy kopottak-e.

**KEFEAJTÓ TÖMÍTÉSEK**

A kefeajtó tömítések mindkét kefeajtón, illetve a fő váz azokkal megegyező részén találhatóak.

100 üzemóránként ellenőrizze, hogy nem sérültek vagy kopottak-e a tömítések.

**GARAT TÖMÍTÉSEK**

A garattömítések a garat felső és alsó részein találhatóak.

100 üzemóránként ellenőrizze, hogy nem sérültek vagy kopottak-e a tömítések.

**GARATAJTÓ TÖMÍTÉS**

A garatajtó tömítése a garaton található, és a hulladéktartó garat elejét tömíti.

100 üzemóránként ellenőrizze, hogy nem sérültek vagy kopottak-e a tömítések.



KARBANTARTÁS

BELSŐ GARATAJTÓ-TÖMÍTÉS (OPCIONÁLIS – CSAK PORSZÍVÓCSŐ)

A belső garatajtó tömítése a garaton található, és a hulladéktartó garat elejét tömíti.

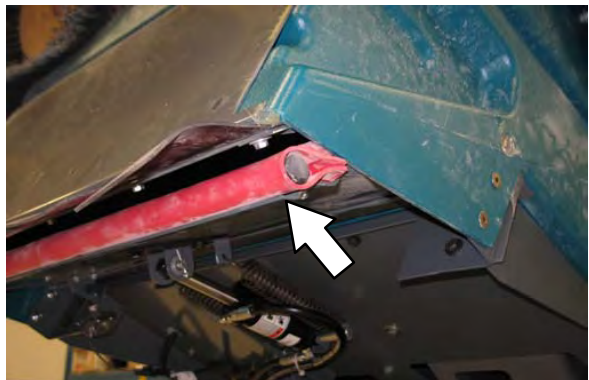
100 üzemóránként ellenőrizze, hogy nem sérültek vagy kopottak-e a tömítések.



GARATAJTÓ TÖMÍTÉSEK

A garatajtó tömítések a garatajtón találhatóak. Akkor zárják le a garatot, amikor garatajtó zárva van.

100 üzemóránként ellenőrizze, hogy nem sérültek vagy kopottak-e a tömítések.



SZŰRŐREKESZ BEMENETI TÖMÍTÉSE

Minden 100. üzemórát követően ellenőrizze, nem sérült vagy kopott-e a szűrőrekesz bemeneti tömítése.



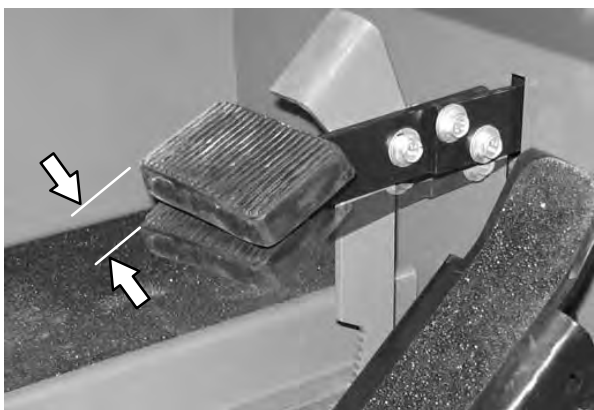
FÉKEK ÉS KEREKEK

FÉKEK

A mechanikus fékek az első kereken találhatóak. A fékeket a lábbal működtetett fékpedál és az összekötő rudak működtetik.

Minden 200. üzemóra elteltével ellenőrizze a fékbeállításokat.

Ellenőrizze a fék beállítását, mérje le a fékpedál alaphelyzete és azon pont közötti távolságot, ahol az ellenállást tapasztalja. A távolságnak 12 mm (0,5 in) és 25 mm (1,0 in) közé kell esnie. Szükség esetén állítsa be a féket.



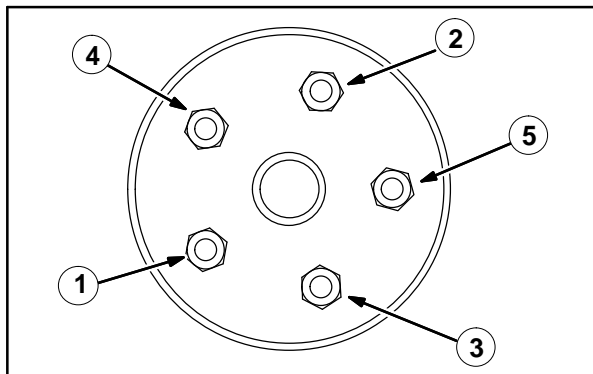
KEREKEK

A gépen az összes kerék tömör. Minden 100 üzemóra elteltével ellenőrizze az első kerekeket, hogy nem sérültek-e.



HÁTSÓ KERÉK

Húzza meg az hátsó kerék anyáit kétszer a bemutatott séma alapján 122-155 Nm-ig (90-110 ft lb) az első 50 üzemóra után, valamint minden 800 üzemóra elteltével.



A GÉP TOLÁSA, VONTATÁSA ÉS SZÁLLÍTÁSA

A GÉP TOLÁSA VAGY VONTATÁSA

Ha a gép üzemképtelenné válik, előlről és hátulról is tolható, vontatni azonban csak hátulról lehet.

Csak rövid távolságon tolja vagy vontassa a gépet, és a sebesség ne haladja meg a 3,2 km/h-t (2 mph). NEM ajánlatos a gépet hosszabb távolságon tolni vagy vontatni nagy sebességgel.

A GÉP SZÁLLÍTÁSA

1. A gépet igazítsa a tréler vagy a teherautó rakodópereméhez.

A BIZTONSÁG ÉRDEKÉBEN: Ürítse ki a garatot, mielőtt a gépet teherautóra vagy trélerre rakná. 25%-nál nagyobb dőlésszögű rámpát ne használjon a be- vagy kirakodáshoz.

2. Ha a rakfelület nem vízszintes, vagy a talajhoz viszonyított távolsága több mint 380 mm (15 in), használjon emelőberendezést a gép berakodásához.

Ha a rakfelület nem vízszintes, vagy a talajhoz viszonyított távolsága több, mint 380 mm (15 hüvelyk), a gép berakodásához használjon csörlőt.



3. Ha csörlővel húzzák fel a gépet a teherautóra vagy a trélerre, a csörlő láncait a hátsó lekötözési pontokhoz csatlakoztassa. A hátsó lekötözési pontok a gép keretének oldalán található furatok, a hátsó lökhárítók közelében.

A BIZTONSÁG ÉRDEKÉBEN: Amikor a gépet teherautóra vagy trélerre rakodja fel, használjon emelőberendezést. A géppel csak akkor hajtson fel a teherautóra vagy a trélerre, ha a rakfelület vízszintes ÉS a talajhoz viszonyított távolsága nem több mint 380 mm (15 in).

4. A géppel tartson megfelelő távolságot, amikor felhajt a trélerre vagy a teherautóra. Ha a gép elfordul a teherautó vagy a tréler középvonalától, álljon meg és a kormánykerék segítségével állítsa vissza a középvonalhoz a gépet.
5. Húzza be a rögzítőféket, és ékelje ki a gép kerekeit. Köttözze le a gépet a teherautóra vagy a trélerre, mielőtt a szállítást elkezdik.

Az elülső lerögzítési pontok a gép keretének elülső oldalán található kerékfuratok.



A hátsó lekötözési pontok a gép keretének oldalán található furatok, a hátsó lökhárítók közelében.



6. Ha a rakfelület nem vízszintes, vagy a talajhoz viszonyított távolsága több mint 380 mm (15 in), használjon emelőberendezést a gép kirakodásához.

Ha a rakfelület vízszintes ÉS a talajhoz viszonyított távolsága sem több mint 380 mm (15 in), a géppel le lehet hajtani a teherautóról vagy a trélerrel.

A BIZTONSÁG ÉRDEKÉBEN: Amikor a gépet teherautóra vagy trélerre rakodja fel, használjon emelőberendezést. A géppel csak akkor hajtson fel a teherautóra vagy a trélerre, ha a rakfelület vízszintes ÉS a talajhoz viszonyított távolsága nem több mint 380 mm (15 in).

A GÉP FELEMELÉSE

A gép felemelése előtt ürítse ki a garatot. Kizárólag az arra kijelölt helyen emelje fel a gépet. A gép tömegének megtartásához megfelelő terhelhetőségű emelőberendezést használjon. A gép alátámasztásához használjon bakokat.

A BIZTONSÁG ÉRDEKÉBEN: Mielőtt a gépet elhagyja, vagy javítást végez rajta, vízszintes felületen állítsa le, működtesse a rögzítőféket, kapcsolja ki a gépet, és vegye ki a kulcsot.

A BIZTONSÁG ÉRDEKÉBEN: Amikor a gépen javítást végez, emelés előtt mindig ékelje ki a gép kerekeit. A gép tömegének megtartásához megfelelő terhelhetőségű emelőberendezést használjon. Csak erre kijelölt helyen emelje fel a gépet. Bakolja alá a gépet.

A hátsó emelési pont a hátsó ütköző közepén található.



Az előlő emelési pontok közvetlenül az előlő kerekek előtt, a gépkereten találhatók.

**TÁROLÁSI INFORMÁCIÓK**

A gép hosszabb ideig történő tárolása előtt az alábbi műveleteket kell elvégezni.

1. Hűvös, száraz helyen állítsa le a gépet. Ne tegye ki a gépet eső vagy hó hatásának. Zárt helyen tárolja.
2. Vegye ki vagy három havonta töltsse fel az akkumulátort.

MEGJEGYZÉS: A lehetséges meghibásodás elkerülése érdekében a gépet rágcsáló- és rovarmentes környezetben tárolja.

MŰSZAKI LEÍRÁS**A GÉP ÁLTALÁNOS MÉRETEI/KAPACITÁSAI**

Adatok	Méret/kapacitás
Hosszúság	2090 mm (82,3 in)
Hossz, az oldalkefével	2248 mm (88,5 in)
Szélesség	1230 mm (48,5 in)
Szélesség az oldalkefével	1395 mm (55 in)
Magasság felső védőszerkezet nélkül	1260 mm (49,5 in)
Magasság felső védőszerkezettel	2085 mm (82,1 in)
Pálya	1135 mm (44,7 in)
Tengelytáv	1085 mm (42,7 in)
A főkefe átmérője	355 mm (14 in)
A főkefe hossza	910 mm (36 in)
Az oldalkefe átmérője	580 mm (23 in)
A seprési útvonal szélessége az oldalkefével	1270 mm (50 in)
A seprési útvonal szélessége a kettős oldalkefékkel	1575 mm (62 in)
A főkefe sémájának szélessége	50-75 mm (2-3 in)
A garat teherbíró képessége	295 kg (650 lb)
A garat befogadóképessége	310 L (11 ft ³)
Porszűrő terület	7,4 m ² (80 ft ²)
Minimális ürítési magasság	2490 mm (98 in)
Tömeg – akkumulátor nélkül	1045 kg (2300 lb)
Tömeg – akkumulátorral	1350 kg (2975 lb)
A jármű névleges bruttó tömege	2028 kg (4470 lb)
Esőállósági fokozat	IPX3

Az EN 60335-2-72 által meghatározott értékek	Értékek
Hangnyomásszint L_{pA}	80 dB(A)
Hangbizonytalanság K_{pA}	1,7 dB(A)
Hangteljesítményszint L_{WA} + Bizonytalanság K_{WA}	100 dB(A)
Rezgés – Kéz-kar	<2,5m/s ²
Rezgés – Egész test	<0,5m/s ²

ÁLTALÁNOS TELJESÍTMÉNYADATOK

Adatok	Értékek
Maximális előrehaladási sebesség	8 km/h (5 mph)
Maximális tolatási sebesség	4,8 km/h (3 mph)
Minimális fordulási folyosószélesség, bal oldal	2415 mm (95 in)
Minimális fordulási sugár, jobb oldal	2113 mm (83,2 in)
Minimális fordulási sugár, bal oldal	1625 mm (64 in)
Maximális rámpameredekség rakodáskor – üres garattal	17,6%
Maximális rámpameredekség szállításkor (bruttó össztömeg esetén)	14%

ÁRAMELLÁTÁS

Típus	Mennyiség	Volt	Amperóra	Tömeg
Akkumulátorok (az akkumulátor maximális mérete): 298 mm (11,7 in) sz x 488 mm (19,2 in) h x 660 mm (26 in) m vagy 298 mm (11,7 in) m x 488 mm (19,2 in) sz x 620 mm (24,4 in) m	2	18	340 óránkénti rátánál	254 kg (560 lb)
	2	18	425 óránkénti rátánál	299 kg (660 lb)

Típus	Használat	VDC	kW (hp)
Elektromotorok	Hajtás	36	1,6 (2,1)
	Kiegészítő	36	3 (4)

Típus	VDC	A	Hz	Fázis	Feszültség (AC)
Töltők	36	45	50-60	1	230
	36	60	50-60	1	230

KORMÁNYZÁS

Típus	Energiaforrás	Vészkezelés
A hátsó kerék hidraulikus hengerrel és gömbzárral szabályozott	Hidraulikus kiegészítő szivattyú	Kézikönyv

HIDRAULIKARENDSZER

Rendszer	Kapacitás	Folyadéktípus
Hidraulikatartály	10,6 L (2,8 gal)	ISO Grade 32
Teljes hidraulika-rendszer	12,1 L (3,2 gal)	
Hajtómotor sebességváltó mű	2,6 L (2,7 qt)	SAE 90 hajtómű-kenőanyag

MŰSZAKI LEÍRÁS

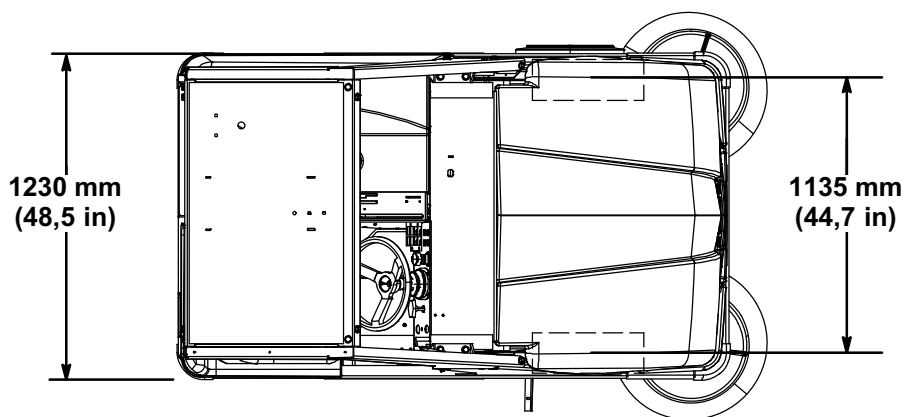
FÉKRENDSZER

Típus	Működtetés
Üzemi fékek	Mechanikus dobfékek (2) kerekenként egy, vezetékek működteti
Rögzítőfék	Az üzemi féket használja, vezetékes működtetéssel

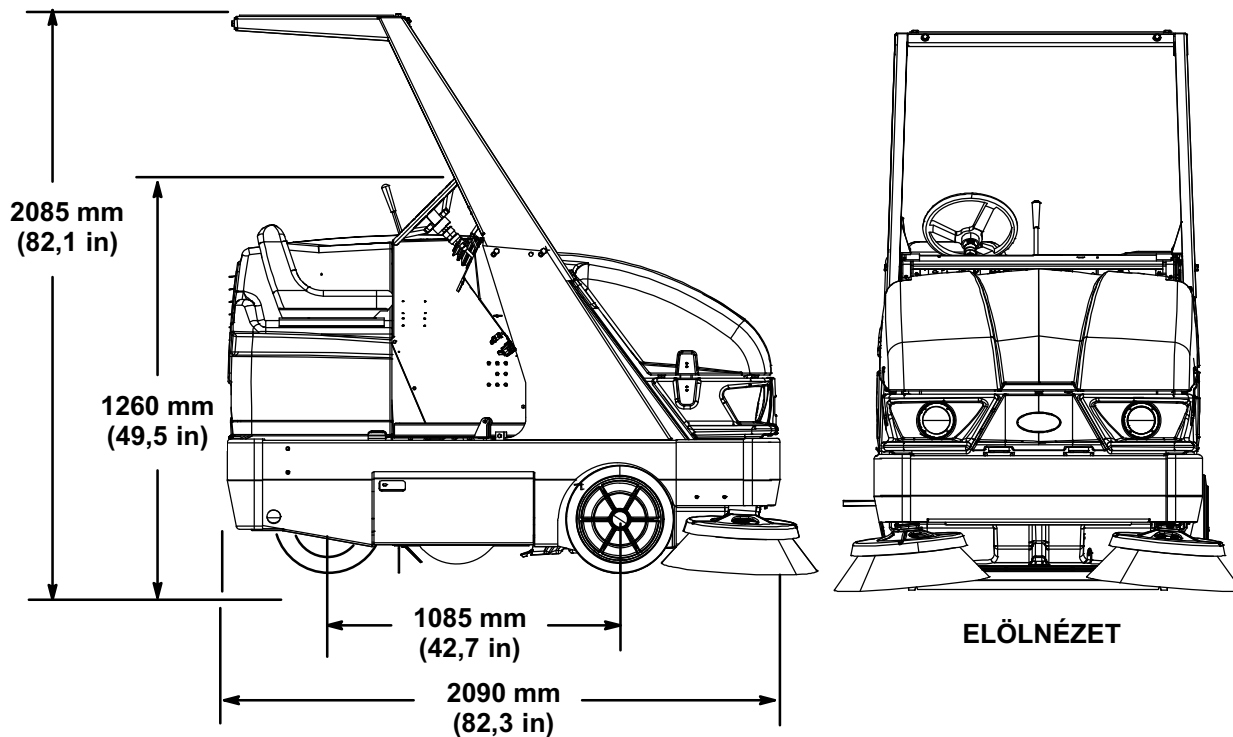
KEREKEK

Elhelyezkedés	Típus	Méret
Elülső (2)	Tömör	89 x 410 mm (3,5 X 16 in)
Hátsó (1)	Tömör	102 x 410 mm (4 x 16 in)

A GÉP MÉRETEI



FELÜLNÉZET



OLDALNÉZET

354901